

LÍNGUA PORTUGUESA

TEXTO 1

UFRJ



Coordenadoria de Comunicação da UFRJ

Em muitos momentos da história as professoras e os professores foram poderosas forças civilizatórias contra pesadas nuvens que pareciam turvar o futuro. E agiram com o que poderiam melhor fazer em termos de docência: criando condições para universalizar o esclarecimento crítico e assegurar meios para que cada ser humano tivesse plena possibilidade de uso crítico da razão para entender e transformar o mundo.

Vivemos um desses momentos em que o irracionalismo parece se capilarizar por toda a sociedade, situação evidenciada nas investidas contra a secularização e a laicidade da educação pública. No dia de hoje, quando comemoramos o Dia das Professoras e dos Professores, celebramos todas e todos aquelas/es que se dedicaram (e se dedicam!) à ciência, à arte, à cultura, à tecnologia como expressões humanas para o bem-viver dos povos. E isso exigiu (e exige!) práxis, coragem, alteridade e emocionante dignidade das gerações anteriores e das atuais que seguem iluminando o mundo com a razão. (...)

Trechos adaptados de CARTA da Reitoria da Universidade Federal do Rio de Janeiro, de 15 de outubro de 2016, alusiva ao dia dos professores. <https://ufrj.br/noticia/2016/10/15/carta-da-reitoria-da-ufrj-em-homenagem-professoras-e-professores>

1. São diversas as marcações nesses fragmentos selecionados do texto da CARTA da Reitoria que ilustram e firmam sua concepção crítica e progressista relativamente ao processo histórico, ao tempo presente, à função sócio-histórica dos educadores e à missão civilizatória da educação. Assinale a alternativa que apresenta um trecho do texto em que fica evidente a preocupação com a expansão de ideias conservadoras em decorrência das relações indevidas entre o poder político e administrativo do Estado e o pensamento e as práticas religiosas.

- A) Em muitos momentos da história as professoras e os professores foram poderosas forças civilizatórias contra pesadas nuvens que pareciam turvar o futuro.
- B) Vivemos um desses momentos em que o irracionalismo parece se capilarizar por toda a sociedade, situação evidenciada nas investidas contra a secularização e a laicidade da educação pública.

- C) Criando condições para universalizar o esclarecimento crítico e assegurar meios para que cada ser humano tivesse plena possibilidade de uso crítico da razão para entender e transformar o mundo.
- D) E isso exigiu (e exige!) práxis, coragem, alteridade e emocionante dignidade das gerações anteriores e das atuais que seguem iluminando o mundo com a razão.
- E) No dia de hoje, quando comemoramos o Dia das Professoras e dos Professores, celebramos todas e todos aquelas/es que se dedicaram (e se dedicam!) à ciência, à arte, à cultura, à tecnologia como expressões humanas para o bem-viver dos povos.

2. Relativamente ao verso “criando condições para **universalizar** o esclarecimento crítico”, assinale a alternativa com o antônimo da expressão em destaque.

- A) Estreitar.
- B) Generalizar.
- C) Globalizar.
- D) Ampliar.
- E) Alargar.

3. “celebramos todas e todos aquelas/es que se **dedicaram** (e se dedicam!) à ciência, à arte, à cultura, à tecnologia como expressões humanas para o bem-viver dos povos.”

Considerando a sequência de itens, em destaque, corretamente precedidos do sinal indicativo da crase, podemos afirmar que, quanto a sua regência, o verbo **dedicar** apresenta-se como:

- A) transitivo direto.
- B) intransitivo.
- C) bitransitivo.
- D) transitivo indireto.
- E) intransitivo indireto.

TEXTO 2

Este é um fragmento do artigo “Foucault, as Palavras e as Coisas”, de Fran Alavina, publicado em setembro último, no blog OUTRAS PALAVRAS. Leia-o, atentamente, e responda às questões propostas a seguir.

“Assim, quando em uma Democracia, as palavras e seus sentidos — que são um bem comum, cotidiano e simbólico de todos, posto que pertencem ao povo, que age delimitando e estabelecendo novos sentidos — são forçadas a mudar pelo arbítrio de um, ou de um grupo particular, sabemos que há algo fora da normalidade democrática. Usurpações de poder nunca se restringem apenas à esfera institucional mais imediata. Se o poder se faz pelo discurso, de modo que o próprio discurso é um elemento de poder, o discurso é o poder que se faz não apenas sobre os falantes, mas também se exerce sobre o próprio discurso, isto é, se exerce também sobre as palavras e os termos, que são a unidade mínima de todo discurso. O comando discursivo é a voz do poder; e o silêncio, o signo da obediência: consentida ou imposta.”

Fran Alavina.

<http://outraspalavras.net/brasil/foucault-as-palavras-e-as-coisas/>

4. Conforme a autora, há algo fora da normalidade democrática quando:
- o povo age, delimitando e estabelecendo novos sentidos para as palavras.
 - o cotidiano e o simbólico deixam de ser um bem comum.
 - ocorre uma imposição que modifica as palavras e seus significados.
 - novos sentidos simbólicos são forçados a mudar.
 - a esfera institucional mais imediata não restringe o poder.
5. “*Se o poder se faz pelo discurso, de modo que o próprio discurso é um elemento de poder, o discurso é o poder que se faz não apenas sobre os falantes, mas também se exerce sobre o próprio discurso (...)*”

Se tivéssemos que reescrever esse trecho do TEXTO 2, a fim de dar-lhe maior clareza e coesão, mediante o uso adequado dos recursos disponíveis na língua, deveríamos adotar a redação da alternativa:

- O próprio discurso é por onde o poder se faz, de tal modo que este não se faz apenas sobre os falantes, mas também se exerce sobre aquele.
 - Se o poder é exercido com o discurso, que é, portanto, um elemento de poder, logo este não se faz apenas pelo discurso, mas também sobre os falantes.
 - O discurso é um instrumento de poder que atua não apenas sobre a comunidade de falantes da língua, mas também sobre seus próprios elementos constituintes.
 - Se o que constitui o exercício do poder é feito sobre os falantes por intermédio do discurso, este também se exerce sobre ele mesmo.
 - O poder que se exerce sobre os falantes encontra no discurso, que é ele próprio um instrumento de poder que não apenas se faz sobre os falantes, mas sobre ele mesmo.
6. Assinale a alternativa que explica corretamente o uso do ponto e vírgula e da vírgula neste período.
- “*O comando discursivo é a voz do poder; e o silêncio, o signo da obediência (...)*”
- O ponto e vírgula separa orações subordinadas, ligadas pela conjunção “e”, que têm sujeitos diferentes e já apresentam vírgula; a vírgula sinaliza uma pausa estilística.
 - Ambos, o ponto e vírgula e a vírgula, foram igualmente empregados para separar orações coordenadas.
 - O ponto e vírgula marca uma pausa estilística prolongada; a vírgula sinaliza a supressão do termo ‘discursivo’.
 - O ponto e vírgula separa orações coordenadas, ligadas pela conjunção “e”, que têm sujeitos diferentes e já apresentam vírgula; a vírgula sinaliza a supressão do verbo ser.
 - O ponto e vírgula separa orações coordenadas que têm sujeitos diferentes; a vírgula sinaliza a supressão do verbo e do termo ‘discursivo’.

TEXTO 3

SUJEITO INDIRETO

Quem dera eu achasse um jeito
de fazer tudo perfeito,
feito a coisa fosse o projeto
e tudo já nascesse satisfeito.
Quem dera eu visse o outro lado,
o lado de lá, lado meio,
onde o triângulo é quadrado
e o torto parece direito.
Quem dera um ângulo reto.
Já começo a ficar cheio
de não saber quando eu falto,
de ser, mim, indireto sujeito.

Paulo Leminski. Toda Poesia, 2013, P.205.

7. Nesse poema, claramente, Paulo Leminski enfrenta a ‘desordem’ da realidade e projeta sua provocativa utopia crítico-poética por meio de inversões. Assinale a alternativa cujos versos fazem referências invertidas a aspectos gramaticais de nossa língua.
- Quem dera eu achasse um jeito de fazer tudo perfeito,
 - de não saber quando eu falto, de ser, mim, indireto sujeito.
 - Quem dera um ângulo reto.
 - Quem dera eu visse o outro lado, o lado de lá, lado meio,
 - onde o triângulo é quadrado e o torto parece direito.
8. Ao utilizar os verbos *achasse, fosse, nascesse, visse*, todos flexionados no pretérito imperfeito do subjuntivo, o poeta quis expressar:
- imposição.
 - possibilidade.
 - insegurança.
 - dúvida.
 - convicção.
9. Assinale a alternativa em cujo verso há um advérbio.
- feito a coisa fosse o projeto
 - de ser, mim, indireto sujeito.
 - e o torto parece direito.
 - onde o triângulo é quadrado
 - de fazer tudo perfeito,

TEXTO 4

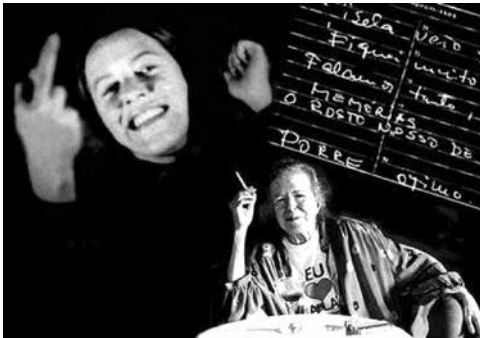
ONDA CONSERVADORA

“Se a mobilização social pela redemocratização do país trouxe com a Constituição de 1988 um paradigma democrático e de respeito aos direitos humanos, a onda conservadora que se formou nos últimos anos traz a proposta de uma sociedade em que predomina o interesse das grandes empresas sobre o dos cidadãos, do privado sobre o público, do individualismo sobre os interesses coletivos, da competição sobre a solidariedade, da intolerância sobre a valorização da diversidade, da busca pela eliminação do adversário transformando-o em inimigo.”

Fragmento do editorial ONDA CONSERVADORA, de **Silvio Caccia Bava**, Le Monde Diplomatique Brasil, 22 de outubro de 2016
<http://www.diplomatique.org.br/editorial.php?edicao=112>

10. Quanto à tipologia textual, o parágrafo dado é:
- A) parcialmente descritivo.
 - B) descritivo.
 - C) parcialmente injuntivo.
 - D) narrativo.
 - E) argumentativo.
11. No trecho "(...) em que predomina o **interesse** das grandes empresas sobre o dos cidadãos, do privado sobre o público, do individualismo sobre os interesses coletivos, da competição sobre a solidariedade, da intolerância sobre a valorização da diversidade (...)", o termo em destaque é retomado/substituído:
- A) pelo artigo definido "o" que antecede a palavra "público".
 - B) pela expressão "grandes empresas".
 - C) pela expressão "interesses coletivos".
 - D) pela expressão "a valorização da diversidade".
 - E) pelo artigo definido "o" que antecede a expressão "dos cidadãos".
12. Assinale a alternativa em que não há palavra proparoxítona.
- A) Redemocratização do país.
 - B) Paradigma democrático.
 - C) Nos últimos anos.
 - D) Do privado sobre o público.
 - E) Da intolerância sobre a valorização da diversidade.

TEXTO 5



Fonte: Angelfire

Hermética, obscena, escandalosa, amargurada. Da juventude boêmia na capital paulistana (1) **a** velhice retirada no interior, foram muitos os adjetivos que se derramaram sobre Hilda Hilst ao longo de sua vida. Dona de uma obra extensa e extremamente complexa, (2) **a** escritora transformou seu fazer literário num lugar de confluência entre extremos opostos, radicalizando de maneira única (3) **a** experiência do leitor, fosse na poesia, no teatro ou na prosa ficcional.

O pesquisador Adam Morris acredita que era a obscenidade da condição humana que fascinava e espantava Hilda; uma obscenidade que é ignorada pela maioria das pessoas por meio do consumo. "O homem moderno da sociedade capitalista vive uma mentira, e Hilda não queria isso", afirma. "O obsceno não é pornográfico. O pornográfico é essa ignorância vaidosa. O obsceno é a confrontação com a parte reprimida da vida e por isso o obsceno tem a ver com a sexualidade, ainda que seja muito mais do que o sexo".

Fragmento adaptado de UMA DÉCADA SEM HILDA HILST, de Amanda Massuela, Revista CULT, fevereiro de 2014

<http://revistacult.uol.com.br/home/2014/02/uma-decada-sem-hilda-hilst/>

13. O pesquisador Adam Morris acredita que era a obscenidade da condição humana que **fascinava** e **espantava** Hilda; (...)

Assinale a alternativa que apresenta as palavras capazes de substituir os termos em destaque nesse trecho do TEXTO 5, respectivamente, sem que haja alteração de sentido.

- A) Hipnotizava e paralisava.
 - B) Aturdia e coagia.
 - C) Cegava e atormentava.
 - D) Encantava e assustava.
 - E) Desestabilizava e apavorava.
14. *Hermética, obscena, escandalosa, amargurada.*
- Esses são alguns dos adjetivos "que se derramaram sobre Hilda Hilst", conforme anota a autora do original do TEXTO 5, adaptado para este exame.
- Com base no texto dado, assinale a alternativa em que figura uma sequência com um substantivo, um advérbio, uma preposição e um pronome, respectivamente.
- A) Extremamente – moderno – o – não.
 - B) Obra – extremamente – entre – seu.
 - C) Extensa – que – ou – por.
 - D) Ignorada – lugar – uma – da.
 - E) Pornográfico – mais – e – isso.
15. Marque a alternativa em que figura a sequência correta quanto ao emprego do sinal indicativo da crase nos termos destacados e numerados no primeiro parágrafo do TEXTO 5.
- A) (1) a; (2) à; (3) à.
 - B) (1) a; (2) a; (3) à.
 - C) (1) a; (2) a; (3) a.
 - D) (1) à; (2) a; (3) a.
 - E) (1) à; (2) à; (3) à.

TEXTO 6

CANTO II DOS POEMAS AOS HOMENS DO NOSSO TEMPO, DE HILDA HILST

II

Amada vida, minha morte demora.
 Dizer que coisa ao homem,
 Propor que viagem? Reis, ministros
 E todos vós, políticos,
 Que palavra além de ouro e treva
 Fica em vossos ouvidos?
 Além de vossa RAPACIDADE
 O que sabeis
 Da alma dos homens?
 Ouro, conquista, lucro, logro
 E os nossos ossos
 E o sangue das gentes
 E a vida dos homens
 Entre os vossos dentes.

http://www.hildahilst.com.br/cpweb0022_servidorwebfacil.com/obras.php?categoria=4&id=53

16. O uso intensivo dos versos interrogativos revela uma estratégia poética que pretende expressar:
- A) dúvida e insegurança.
 - B) arrogância e incerteza.
 - C) conformismo e culpa.
 - D) descrença e revolta.
 - E) desafio e fraqueza.

17. Nos versos:

*“Além de vossa RAPACIDADE
O que sabeis
Da alma dos homens?”*

A palavra posta em destaque pela própria autora, embora inusual, não é um neologismo, mas um termo vernáculo, que nomeia a característica de quem tem propensão a ou costume de roubar.

Assinale, dentre as alternativas a seguir, outro verso que expressa a mesma ideia.

- A) Amada vida, minha morte demora.
- B) Propor que viagem? Reis, ministros
- C) E todos vós, políticos,
- D) Que palavra além de ouro e treva
- E) Ouro, conquista, lucro, logro

TEXTO 7

QUESTÃO DE PONTUAÇÃO

Todo mundo aceita que ao homem cabe pontuar a própria vida: que viva em ponto de exclamação (dizem: tem alma dionisíaca);

viva em ponto de interrogação (foi filosofia, ora é poesia);
viva equilibrando-se entre vírgulas e sem pontuação (na política):
o homem só não aceita do homem que use a só pontuação fatal:
que use, na frase que ele vive,
o inevitável ponto final.

João Cabral de Melo Neto. *Museu de tudo e depois.*
Rio de Janeiro: Nova Fronteira, 1988.

18. Nesse belíssimo poema, João Cabral estabelece relações entre as atitudes e escolhas humanas diante da vida e os sinais de pontuação. Para tanto, o poeta usa uma figura de linguagem. Assinale a alternativa que a apresenta.

- A) Metáfora.
- B) Anacoluto.
- C) Metonímia.
- D) Pleonasma.
- E) Silepse.

19. Em relação aos versos *“que use, na frase que ele vive, o inevitável ponto final.”*, é correto afirmar que se referem, poética e respectivamente, a:

- A) frase e ponto.
- B) individualismo e drama.
- C) vida e morte.
- D) arrogância e fé.
- E) coragem e ilusão.

20. No verso *“viva equilibrando-se entre vírgulas”*, o verbo em destaque refere-se a/recupera o termo:

- A) vida.
- B) filosofia.
- C) poesia.
- D) interrogação.
- E) homem.

LEGISLAÇÃO

21. A estabilidade no serviço público é um direito constitucional, que encontra fundamento no Princípio da Impessoalidade da Administração Pública. Trata-se de uma garantia do servidor, aprovado em estágio probatório, contra as arbitrariedades da Administração. Carla, servidora pública federal há um ano, nomeada para o cargo de provimento efetivo em virtude de concurso público, encontra-se em estágio probatório. Nos termos da Constituição Federal, Carla vai adquirir a estabilidade:

- A) após dois anos de efetivo exercício.
- B) após dois anos da nomeação.
- C) após três anos de efetivo exercício.
- D) após três anos da nomeação.
- E) após cinco anos de efetivo exercício.

22. A Lei nº 8.112/90 define a remuneração como vencimento do cargo efetivo, acrescido de vantagens pecuniárias permanentes estabelecidas em lei. A fixação do valor da remuneração dos servidores demanda a edição de lei, observada a iniciativa privativa em cada caso. Com base no conceito de remuneração apresentado na Lei nº 8.112/90, bem como na Constituição Federal de 1988, assinale a alternativa correta.

- A) Não é assegurada a isonomia de vencimentos para cargos e atribuições iguais ou semelhantes do mesmo Poder, ou entre servidores dos Três Poderes, ressalvadas as vantagens de caráter individual e as relativas à natureza ou ao local de trabalho.
- B) O servidor perderá a remuneração do dia em que faltar ao serviço, mesmo com motivo justificado.
- C) A remuneração jamais será objeto de arresto, sequestro ou penhora.
- D) Salvo por imposição legal ou mandado judicial, nenhum desconto incidirá sobre a remuneração ou provento.
- E) O servidor pode receber remuneração inferior ao salário mínimo.

23. Vicente é servidor público federal e há um ano utiliza recursos e materiais da repartição para realizar atividades particulares. Descoberto pela chefia imediata, ele foi convocado para prestar esclarecimentos. Apesar de ter pedido desculpas e explicado que cometera tal infração por necessidade, não ficou isento do processo administrativo disciplinar, instaurado para apurar a ilegalidade cometida por ele. A Comissão já concluiu os trabalhos e, agora, precisa decidir qual pena será aplicada ao servidor. Nos termos da Lei nº 8.112/90, assinale a alternativa que contém a pena que deverá ser aplicada a Vicente.

- A) Demissão.
- B) Advertência.
- C) Suspensão.
- D) Transferência.
- E) Disponibilidade.

24. Danilo, cidadão brasileiro, deseja obter informações constantes de um processo de licitação instaurado na UFRJ para contratar empresa responsável pela segurança na Universidade. Ao recorrer à Administração, recebeu a informação de que não poderia ter vista dos autos, pois todo o processo de licitação é sigiloso e que a Universidade não se subordinava à Lei nº 12.527/11, que regula o aces-

- so à informação. Em relação ao caso, é correto afirmar que a UFRJ agiu:
- corretamente, pois não está subordinada à Lei de Acesso à Informação.
 - corretamente, pois, sendo dotada de autonomia assegurada pela Constituição Federal, pode decidir quais processos são sigilosos, sem considerar a legislação que trata especificamente do assunto.
 - corretamente, pois todos os processos de licitação são sigilosos.
 - corretamente, pois, por ser considerada uma empresa pública sem fins lucrativos, não se subordina a nenhuma lei.
 - incorretamente, uma vez que, nos termos da Lei nº 12.527/11, deveria conceder a Danilo a vista do processo de licitação.
- 25.** Mário, estudante de Direito, dedica-se à realização de vários concursos públicos, pois seu objetivo é tornar-se servidor público federal. Um dos itens que constam no conteúdo programático dos editais dos concursos a que Mário concorre como candidato é relativo aos direitos e garantias fundamentais consagrados na Constituição Federal de 1988. Acerca desse assunto, assinale a alternativa correta.
- É livre a manifestação do pensamento, e permitido o anonimato, em qualquer caso.
 - No caso de eminente perigo público, a autoridade competente poderá usar de propriedade particular, assegurado ao proprietário indenização ulterior, mesmo se não houver dano.
 - É livre o exercício de qualquer trabalho, ofício ou profissão, mesmo se não atendidas as qualificações profissionais que a lei estabelecer.
 - A criação de associações e, na forma da lei, a de cooperativas dependem de autorização, e não é vedada a interferência estatal em seu funcionamento.
 - A casa é asilo inviolável do indivíduo, ninguém podendo penetrar sem consentimento do morador, salvo em caso de flagrante delito ou desastre, ou para prestar socorro, ou, durante o dia, por determinação judicial.
- 26.** “Ao batizar a Constituição cidadã a carta promulgada em 5 de outubro de 1988, o presidente da Assembleia Nacional Constituinte, deputado Ulysses Guimarães, resumiu o espírito do texto constitucional: assegurar aos brasileiros direitos sociais essenciais ao exercício da cidadania e estabelecer mecanismos para garantir o cumprimento de tais direitos. Anos depois, são diversos os reflexos desse esforço dos constituintes na sociedade brasileira, em especial no mundo do trabalho, que passou a contar com direitos trabalhistas essenciais inéditos no texto constitucional e hoje incorporados ao cotidiano das relações formais de trabalho”.
- Assinale a alternativa correta quanto aos direitos dos trabalhadores urbanos e rurais, de acordo com o art. 7º da Constituição Federal de 1988.
- A garantia de salário, que pode ser inferior ao mínimo, para os que percebem remuneração variável.
 - O décimo terceiro salário com base em um terço da remuneração integral.
 - O seguro-desemprego, em caso de desemprego voluntário.
 - A remuneração do serviço extraordinário superior, no mínimo, em trinta por cento à do normal.
 - O gozo de férias anuais remuneradas com, pelo menos, um terço a mais do que o salário normal.
- 27.** Sofia é professora da UFRJ e faz parte da Comissão de Ética Pública, instaurada para analisar os casos que envolvem conduta ética no âmbito da Administração e divulgar o Código de Ética Profissional do Servidor Público Civil do Poder Executivo Federal. De acordo com o referido Código, assinale a opção correta quanto às regras deontológicas a serem observadas e divulgadas por Sofia em seu trabalho na Comissão de Ética Pública.
- A moralidade na Administração Pública se limita à distinção entre o bem e o mal, e não pode ser acrescida da ideia de que o fim é sempre o bem comum.
 - O trabalho desenvolvido pelo servidor público perante a comunidade deve ser entendido como acréscimo ao seu próprio bem-estar, já que, como cidadão integrante da sociedade, o êxito desse trabalho pode ser considerado como seu maior patrimônio.
 - Não é dever fundamental do servidor público comunicar imediatamente a seus superiores todo e qualquer ato ou fato contrário ao interesse público.
 - O servidor deve prestar toda a sua atenção a ordens superiores, legais ou ilegais, velando atentamente por seu cumprimento, e, assim, evitando a conduta negligente.
 - Não é dever fundamental do servidor facilitar a fiscalização de todos os atos ou serviços por quem de direito.
- 28.** Vânia é servidora pública federal há dez anos, investida no cargo de Administradora na UFRJ. Com vasta experiência em processos de licitação e contratos, Vânia, representante da Administração Pública, precisa contratar profissional especializado a fim de restaurar as obras de arte e os bens de valor histórico do Museu Nacional da Universidade. Trata-se de um trabalho de natureza singular, com profissional de notória especialização. De acordo com a Lei nº 8.666/93, para essa contratação, a licitação:
- é exigível, na modalidade de tomada de preços.
 - é exigível, na modalidade de convite.
 - é dispensável.
 - é inexigível, se não houver possibilidade de competição.
 - é inexigível, mesmo se houver possibilidade de competição.
- 29.** Jonas, servidor público da UFRJ, cometeu ato de improbidade administrativa e foi demitido mediante processo administrativo disciplinar. Pelo fato de não concordar com a pena de demissão, Jonas contratou um advogado para interpor recurso administrativo a ser analisado pelo Reitor, autoridade competente que proferiu a decisão de demitir o servidor. Entretanto, na ausência do Reitor, a decisão do recurso foi delegada ao Pró-Reitor de Pessoal.

De acordo com a Lei nº 9.784/99, que regula o processo administrativo no âmbito da Administração Pública Federal, assinale a alternativa correta quanto ao caso descrito.

- A) O ato é válido, pois a decisão de recursos administrativos pode ser objeto de delegação.
 - B) O ato é nulo, pois não cabe recurso na demissão por improbidade administrativa.
 - C) O ato é nulo, pois só cabe recurso no âmbito do Poder Judiciário.
 - D) O ato é válido, pois, na verdade, somente o Pró-Reitor de Pessoal tem competência para decidir recursos administrativos oriundos de demissão.
 - E) O ato é nulo, pois a decisão de recursos administrativos não pode ser objeto de delegação.
30. Segundo Maria Sylvia Zanella Di Pietro, "Administração Indireta é o conjunto de pessoas jurídicas, de direito público ou privado, criadas por lei, para desempenhar atividades assumidas pelo Estado, seja como serviço público, seja a título de intervenção no domínio econômico".

Assinale a alternativa correta, quanto à Administração Pública Indireta.

- A) Somente por lei específica poderá ser criada autarquia e autorizada a instituição de empresa pública.
- B) Somente por lei complementar poderá ser criada autarquia e autorizada a instituição de empresa pública.
- C) Compõem a Administração Indireta, no direito positivo brasileiro, somente as autarquias e as empresas públicas.
- D) Compõem a Administração Indireta, no direito positivo brasileiro, somente as sociedades de economia mista.
- E) A autarquia pode ser criada por lei específica ou por lei complementar.

CONHECIMENTOS ESPECÍFICOS

31. A deterioração do revestimento (emboço e pintura, principalmente) por ação de umidade é uma patologia relativamente comum na base de alvenarias onde algum elemento próximo esteja em contato com o solo. Ela costuma ser provocada pela água armazenada no solo, que sobe pelos "canais" capilares, especialmente quando se tratam de solos argilo-siltosos, nos quais os grãos estão mais coesos. Nesse caso, para prevenir o surgimento dessa patologia, é recomendado que:
- A) o alicerce seja impermeabilizado com aplicação de manta asfáltica em todo o seu entorno.
 - B) as paredes sejam revestidas com massa plástica acrílica e, em seguida, pintadas com tinta acrílica.
 - C) as paredes sejam construídas e emboçadas com massa forte de cimento-areia no traço 1:3.
 - D) as calçadas do contorno da edificação sejam executadas com bom caimento.
 - E) o topo e as laterais dos alicerces sejam revestidos com argamassa forte de base cimentícia contendo aditivo impermeabilizante.
32. Em uma obra de reforma de um banheiro, onde as alvenarias "no osso" encontram-se fora de prumo e precisam ser emboçadas para recebimento de azulejos, é correto afirmar que:
- A) os batentes das portas devem ser instalados de forma paralela aos tijolos da alvenaria, de forma centralizada em relação aos vãos dessas esquadrias.
 - B) após o desempenho do emboço aprumado, recomenda-se o emprego de acabamento camurçado antes da aplicação dos azulejos.
 - C) se as taliscas do emboço estiverem faceadas com os batentes e deseja-se evitar emendas nos mesmos, o acabamento do encontro entre os azulejos e as guarnições demandará cortes precisos.
 - D) é recomendado o emprego de rejunte epóxi em todas as paredes azulejadas.
 - E) se as paredes emboçadas apresentarem problemas de esquadro, ainda assim será possível corrigir o esquadro entre o piso e as paredes, aplicando sistema junta reta.
33. A corrosão das armaduras em estruturas de concreto armado é uma patologia que afeta muitas edificações onde a manutenção não é executada de forma adequada. Sobre esse tipo de ocorrência, é **INCORRETO** afirmar que:
- A) para paralisar o problema no início, é recomendado que o responsável pela manutenção remova o concreto solto, limpe a ferrugem e aplique massa forte (cimento-areia traço 1:3).
 - B) a insuficiência no concreto de cobertura das armaduras, frente às condições de exposição da estrutura e à agressividade do ambiente, está entre as principais causas do problema.
 - C) a corrosão de certas armaduras, em estágio avançado, pode acarretar o colapso (ruína) de elementos estruturais em concreto armado.
 - D) a lavagem de veículos, com água, realizada sobre lajes não impermeabilizadas de estacionamentos cobertos, pode contribuir para o problema.
 - E) a falta de manutenção no sistema de impermeabilização de lajes, especialmente na região das juntas de dilatação, pode favorecer a corrosão em armaduras de vigas.

34. De acordo com Gomide *et al.* (2006), a manutenção predial pode ser definida como “o conjunto de atividades e recursos que garanta o melhor desempenho da edificação para atender às necessidades dos usuários, com confiabilidade e disponibilidade, ao menor custo possível”. Sobre os conceitos que envolvem esse tema, é correto afirmar que:
- A) efetuar substituições antecipadas de componentes, sem análises de desempenho e de causas das falhas, mostra-se uma solução inadequada ao plano de manutenção predial.
 - B) os custos de manutenção corretiva são relativamente baixos em relação aos de outras atividades de manutenção.
 - C) a manutenção preventiva visa à reparação de um sistema, a fim de recuperar falhas sobre as quais é desejável que se busque conhecer e eliminar as causas.
 - D) a manutenção corretiva, também conhecida como manutenção programada, deve ser feita de forma a prever e a apontar eventuais anomalias.
 - E) o registro dos dados e do histórico de manutenção acaba sendo uma tarefa de pouca utilidade, quando se tem alta rotatividade na equipe de manutenção.
35. Um mestre de obras recebeu a tarefa de realizar uma escavação em um terreno, com volume *in situ* estimado em 100 m³. Sabe-se que a taxa de empolamento do material é de, aproximadamente, 30% e que este não será utilizado em aterros nem reaterros na obra em questão. Após efetuar a cubagem de uma caçamba basculante padrão e encontrar as medidas úteis internas de 5000 mm x 2400 mm x 1000 mm, e supondo que a capacidade de carga do caminhão é aproveitada ao máximo, o mestre calculou corretamente o seguinte número de caminhões para o botafora:
- A) 6
 - B) 9
 - C) 11
 - D) 10
 - E) 13
36. Sobre a conceituação, os tipos e critérios de escolha de fundações de edificações, assinale a alternativa **INCORRETA**.
- A) As fundações profundas são aquelas cujas bases são implementadas a uma profundidade superior a duas vezes sua menor dimensão e a, pelo menos, 3 metros de profundidade.
 - B) Em solos granulares compactos, com edificações estruturalmente vulneráveis na vizinhança, as estacas tipo Franki Standard (sem escavação prévia do terreno) são as mais adequadas.
 - C) Podem ser consideradas fundações superficiais: bloco, sapata, sapata corrida, viga de fundação, grelha, sapata associada, radier.
 - D) Podem ser consideradas fundações profundas: estacas (cravadas ou escavadas), tubulões (a céu aberto ou a ar comprimido) e caixões.
 - E) Nas zonas urbanas, além dos dados da estrutura a construir e do tipo de solo, as condições dos vizinhos constituem, frequentemente, o fator decisivo na definição da fundação.
37. No caso de um sistema construtivo em alvenaria estrutural, é correto afirmar que:
- A) este tipo de sistema somente é viável mediante o emprego de blocos de concreto controlados.
 - B) o encunhamento (ou “aperto”) das alvenarias deve ser realizado de forma rígida contra a estrutura.
 - C) os cortes realizados nos blocos para a passagem de eletrodutos devem ser fechados com massa forte (cimento-areia no traço 1:3).
 - D) as instalações verticais embutidas de água devem ser executadas por meio de *shafts* e/ou paredes hidráulicas de vedação.
 - E) em reformas realizadas em imóveis com este sistema construtivo, novos vãos de portas podem ser abertos sem necessidade de outras intervenções, pois as paredes já são reforçadas.
38. Em relação à execução de fôrmas de estruturas em concreto armado, tendo como base a NBR 14931, assinale a opção **INCORRETA**.
- A) A fôrma deve ser suficientemente estanque, de modo a impedir a perda da pasta de cimento, admitindo-se como limite a surgência do agregado miúdo na superfície do concreto.
 - B) Durante a concretagem de elementos estruturais de grande vão, deve haver monitoramento e correção de deslocamentos do sistema de fôrmas não previstos nos projetos.
 - C) Nas fôrmas de paredes, pilares e vigas estreitas e altas, devem ser deixadas aberturas provisórias próximas ao fundo, para limpeza.
 - D) O uso adequado possibilita o reaproveitamento contínuo de fôrmas e dos materiais utilizados para sua construção, desde que estejam limpos.
 - E) Quando agentes desmoldantes forem necessários, estes devem ser aplicados exclusivamente na fôrma, antes da colocação da armadura, de maneira a não prejudicar a superfície do concreto.
39. Em relação à concretagem de estruturas de concreto armado, a NBR 14931 estabelece que:
- A) os moldes das fôrmas das vigas devem ser preenchidos sequencialmente a cada metro de seu comprimento, buscando-se evitar que o concreto se espalhe por toda a parte de baixo da peça.
 - B) desde que o lançamento seja realizado em até 15 minutos após o início da pega, pode-se adicionar água de forma controlada ao concreto, para facilitar o adensamento.
 - C) o plano de concretagem deve prever a relação entre as operações de lançamento e de adensamento, de modo a promover a formação de juntas frias e evitar a sobrecarga nas fôrmas e escoramentos.
 - D) os cuidados no lançamento devem ser aumentados quando a altura de queda livre do concreto nas fôrmas ultrapassar 2 m, no caso de peças estreitas e altas, de modo a evitar a segregação.
 - E) durante o adensamento, deve-se promover a vibração enérgica das armaduras, de modo que o concreto envolva os ferros por completo.
40. Fazer o nivelamento de pontos de um terreno significa, em topografia, medir as diferenças de altura entre eles. Supondo que um mestre de obras disponha de apenas duas régua de alumínio de 3 m, alguns piquetes, uma marreta, um nível de pedreiro e uma trena de 5 m, ele consegue fazer o nivelamento de um terreno em acive (subida). O ponto P é o ponto de partida e fica na

cota +10 m em relação a um referencial de nível (RN) localizado no pé da encosta, em um ponto localizado horizontalmente 3 m atrás (à jusante) de P. Após marcar sucessivamente 3 pontos em linha reta, ele chega ao ponto Q, tendo anotado os dados na caderneta abaixo.

PONTO	DISTÂNCIA RELATIVA HORIZONTAL (m)	COTA RELATIVA (m)
P	0,00	0,00
1	3,00	+2,10
2	3,00	+2,90
3=Q	2,50	+1,80

Supondo que os dados anotados estejam corretos, pode-se concluir que:

- A) o ponto Q está localizado a + 11,80 m em relação ao RN.
- B) em um ponto distante 6 m do ponto P na horizontal, a cota em relação ao RN será +15,00 m.
- C) o ponto 2 está mais alto do que o ponto 1, porém o ponto 3 está mais baixo do que os pontos 1 e 2.
- D) partindo do ponto Q em direção ao P, ao percorrer uma distância de 1,80 m na horizontal, a cota relativa do ponto 2 será -2,50 m.
- E) em um ponto distante 3,00 do RN na horizontal, a cota em relação ao mesmo referencial será +12,10 m.

41. Em relação à mistura mecânica do concreto, assinale a alternativa **INCORRETA**.

- A) Recomenda-se, usualmente, que o cimento e a água sejam adicionados em primeiro lugar, seguidos do agregado graúdo e, por último, do agregado miúdo.
- B) As betoneiras dividem-se em intermitentes e contínuas, podendo ser de queda livre ou forçadas.
- C) Um misturador pode ser bastante satisfatório com o concreto de uma determinada consistência e dar maus resultados com o concreto de outra.
- D) O número de revoluções da betoneira é fundamental para o bom resultado da mistura, sendo esta velocidade geralmente em torno de 20 rpm (rotações por minuto).
- E) A condição para que um misturador seja considerado bom é que forneça uma mistura homogênea no mínimo tempo.

42. Um mestre de obras precisa construir o meio fio de uma rotatória de raio 5 m e utilizará peças de meio fio pré-moldado, com 49 cm de comprimento e juntas de 1 cm, em média, entre elas. Supondo que não haja desperdício, o número de peças de meio fio necessárias para o trabalho será de:

- A) 32
- B) 50
- C) 63
- D) 157
- E) 79

43. Um telhado retangular, com estrutura em madeira, possui medidas (em planta) 8 m x 4 m, sendo formado por quatro águas (cada água corresponde a um plano inclinado do telhado). Os espigões (divisores inclinados de duas águas vizinhas) localizam-se nas bissetrizes de cada canto e a inclinação das duas águas menores e opostas é de 30° com a horizontal. Sabendo que as águas opostas maiores são

trapezoidais e iguais, de modo que só exista uma cumeeira (divisor horizontal de duas águas opostas que se encontram), é correto afirmar que:

- A) a área total do telhado é 8 vezes a área da água menor.
- B) os triângulos retângulos ortogonais ao contorno da casa, formados pelos planos de cada água e as respectivas projeções (horizontal e vertical) desses planos, não são todos semelhantes.
- C) a altura do telhado é de 2,00 m, a partir da borda do telhado.
- D) a inclinação das águas maiores é o dobro da inclinação das águas menores.
- E) o comprimento da cumeeira depende da inclinação das águas com a horizontal.

44. De acordo com Fernandes (2008), o cálculo do consumo de cimento para concretos (em kg de cimento por m³ de concreto), a partir de um traço em massa, pode ser feito pela expressão:

$$CONSUMO_C \left(\frac{Kg}{m^3} \right) = \frac{MC}{VC + VA + VB + Va} = \frac{MC}{\frac{MC}{\rho C} + \frac{MA}{\rho A} + \frac{MB}{\rho B} + \frac{Ma}{1000}}$$

Onde: M=Massa (kg); V=Volume (m³); C=Cimento; A=Areia; B=Brita; ρ=Massa específica (kg/m³); a=água.

As massas específicas (massa por unidade de volume) do cimento, da areia e da brita podem ser consideradas:

$$\rho C = 2000 \frac{Kg}{m^3}, \rho A = 2500 \frac{Kg}{m^3}, \rho B = 3000 \frac{Kg}{m^3}$$

(os valores foram simplificados e não correspondem à realidade). Sabendo que o traço em massa para o concreto da obra em questão é 1:2,5:3 (cimento:areia:brita) e que o fator água/cimento é a/c = 0,50 (litros de água por kg de cimento), o valor do consumo de cimento por m³ de concreto será de, aproximadamente:

- A) 317
- B) 200
- C) 333
- D) 350
- E) 300

45. Um mestre de obras recebeu a tarefa de construir um grande muro com 1800 m de extensão. Sabendo que a estrutura deverá ter pilares com sapatas rasas a cada 4 m e que deverão ser construídas no terreno, próximas ao muro, caixas de passagem para instalações elétricas a cada 18 m de muro (a contar do início do mesmo), o número de caixas de passagem que deverão ser deslocadas para que não haja coincidência com as sapatas será de:

- A) 36
- B) 37
- C) 50
- D) 72
- E) 51

46. O cálculo de projeto de revestimento de uma obra previu o assentamento de 130 m² de azulejos. Após a execução da obra, observou-se que foram consumidos 143 m² de azulejos, em função de perdas diversas. A porcentagem de perda de azulejos foi de:

- A) 20%
- B) 10%
- C) 30%
- D) 15%
- E) 5%

47. O cimento é um material largamente utilizado em construção civil, embora seja perecível. Para assegurar um armazenamento adequado dos sacos de 50 Kg, deve-se observar a seguinte condição:

- A) Pilhas de, no máximo, 10 sacos diretamente sobre o piso.
- B) Pilhas de, no máximo, 15 sacos sobre o terreno, desde que cobertas com plástico.
- C) Pilhas de, no máximo, 10 sacos sobre um estrado afastado a, pelo menos, 30 cm do piso, em local coberto e afastado de umidade.
- D) Pilhas de, no máximo, 5 sacos sobre estrado afastado a pelo menos 30 cm do piso, em qualquer local da obra.
- E) Pilhas de, no máximo, 15 sacos sobre um estrado afastado a, pelo menos, 30 cm do piso, em local coberto e afastado de umidade.

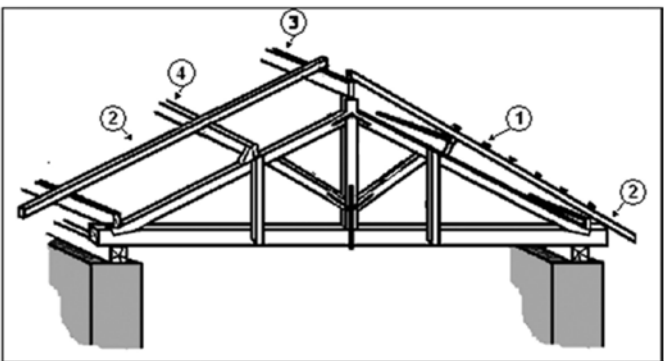
48. Uma obra emergencial terá revestimento em argamassa de gesso projetada por uma máquina que tem rendimento de 15 m²/h. Após a aplicação, o gesso precisa ser acabado o mais rápido possível, pois seu endurecimento é muito rápido. Sabendo-se que a produtividade média de um profissional para esse acabamento é de 3,75 m²/h, o número de profissionais na equipe de acabamento a fim de acompanhar uma equipe de aplicação deve ser de:

- A) 5
- B) 4
- C) 6
- D) 7
- E) 8

49. Em relação à face inferior dos reservatórios de água (cisternas e caixas d'água) construídos em concreto armado, é correto afirmar que:

- A) deve ser impermeabilizada, a fim de se evitar a deterioração do concreto e do aço por vapor d'água e cloro.
- B) deve ser impermeabilizada, para evitar que a impermeabilização das paredes seja danificada.
- C) não precisa ser impermeabilizada, porque não está em contato com a água.
- D) não precisa ser impermeabilizada, porque o vapor d'água não chega até ela.
- E) depende da espessura da laje.

50. No desenho da estrutura em madeira do telhado abaixo, identifique os pontos 1, 2, 3 e 4.



- A) Telha, pendural, linha e ripa.
- B) Ripa, cumeeira, terça e frechal.
- C) Perna, ripa, caibro e cumeeira.
- D) Linha, tesoura, caibro e ripa.
- E) Ripa, caibro, cumeeira e terça.

51. Em obras de manutenção predial são comuns os serviços de troca de tubulações internas de água, em ferro galvanizado, por tubos de PVC ou CPVC. Esta troca não deve ser feita em canalizações:

- A) de água fria.
- B) de água quente.
- C) de água para combate a incêndio.
- D) exclusivas de bacias sanitárias.
- E) de água da chuva.

52. As questões de acessibilidade têm sido motivo de diversas obras de adaptação de acessos aos edifícios, como a construção de rampas adequadas ao uso por pessoas em cadeira de rodas. Supondo uma altura a ser vencida de 0,80 m e um caimento adequado de 8%, o comprimento horizontal que a rampa irá ocupar será de:

- A) 12 m
- B) 14 m
- C) 15 m
- D) 16 m
- E) 10 m

53. A Norma Brasileira ABNT NBR 8160:1990 preconiza: "O interior das tubulações, embutidas ou não, deve ser acessível por intermédio de dispositivos de inspeção". Para garantir a acessibilidade aos elementos do sistema de esgotamento sanitário, uma das recomendações dessa norma é: "Os comprimentos dos trechos dos ramais de descarga e de esgoto de bacias sanitárias, caixas de gordura e caixas sifonadas, medidos entre os mesmos e os dispositivos de inspeção, não devem ser superiores a:

- A) 12 m"
- B) 10 m"
- C) 14 m"
- D) 15 m"
- E) 16 m"

54. Os trechos horizontais dos condutores de águas pluviais devem ser instalados obedecendo alguns parâmetros. Nesse sentido, assinale a afirmativa correta.

- A) O caimento deve ser uniforme e de, no mínimo 10%.
- B) O caimento deve ser uniforme e de, no mínimo, 0,5%.
- C) Os caimentos devem ser variados, entre 0,5% e 1,0%.
- D) Os caimentos devem ser variados, entre 1,0% e 1,5%.
- E) Os tubos só podem ser instalados em trechos verticais.

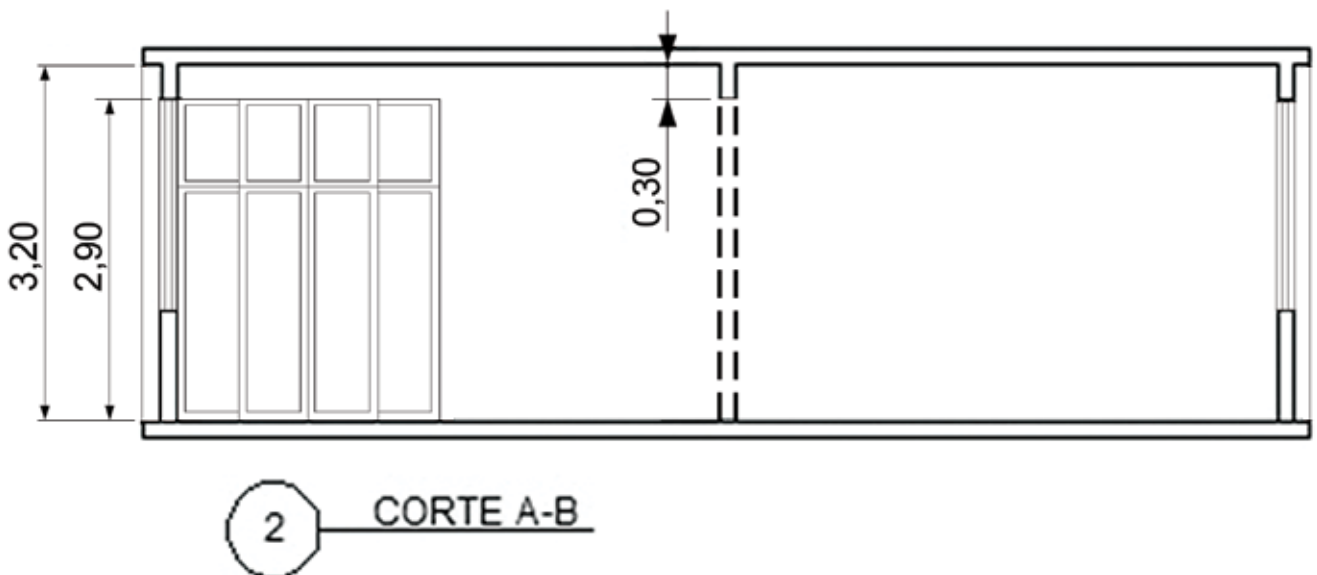
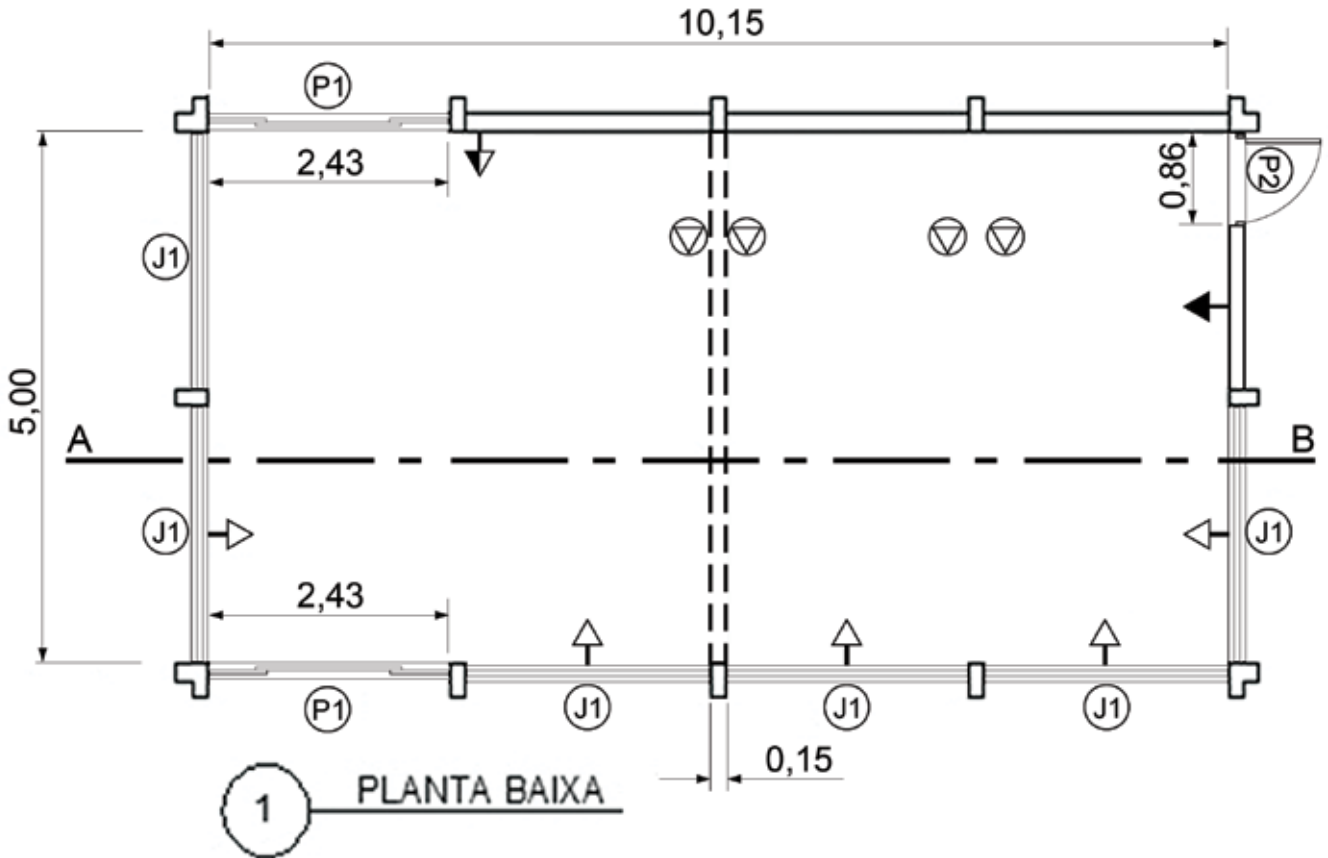
55. Entre as alternativas a seguir, assinale a afirmativa correta:

- A) Os tubos de ventilação são trechos de reserva, caso o esgoto vaze.
- B) Os tubos de ventilação só podem ser instalados em ferro galvanizado.
- C) Em obras de reforma não se deve eliminar os tubos de ventilação.
- D) Os tubos de ventilação só podem ser instalados de modo a ficarem aparentes.
- E) Os tubos de ventilação só podem ser instalados nas coberturas das edificações.

56. Considera-se que a água tenha densidade de $1,00 \text{ g/cm}^3$, de modo que 18 litros de água tenha peso de 18 quilos. Sabendo-se que a densidade da tinta PVA é, em média, $1,20 \text{ g/cm}^3$, é correto afirmar, sem considerar o peso da lata e estando ela fechada e cheia, que o conteúdo de tinta PVA na lata de 18 litros pesa:
- A) mais do que 18 quilos.
 - B) 18 quilos.
 - C) menos do que 18 quilos.
 - D) mais do que 120 quilos.
 - E) mais do que 12,00 quilos.

O TEXTO E AS IMAGENS A SEGUIR REFEREM-SE ÀS QUESTÕES 57, 58, 59 E 60.

Um edifício deve ter vida útil longa, em função dos custos elevados de sua construção. Uma forma de se prolongar essa vida é executar reformas e obras de manutenção predial. Considere que a UFRJ fará reforma em uma área, unindo duas salas através da demolição de uma parede, de modo a obter um espaço adequado a um salão de refeições. Considere os desenhos técnicos reproduzidos a seguir:



- 57.** Calcule o volume de entulho (sem empolamento) gerado pela demolição indicada em planta baixa e corte.
- A) 2,175 m³
 - B) 0,75 m³
 - C) 2,175 m²
 - D) 0,75 m²
 - E) 16,00 m³
- 58.** Assinale a alternativa que apresenta corretamente o número de tomadas de energia elétrica que estão representadas em planta baixa, e a que alturas elas serão instaladas.
- A) Uma tomada de piso, uma de parede a meia altura, uma de parede, alta, e quatro de parede, baixas.
 - B) Quatro tomadas de piso e sete de parede, baixas.
 - C) Onze tomadas de parede, baixas.
 - D) Quatro tomadas de piso, uma de parede a meia altura, uma de parede, alta, e cinco de parede, baixas.
 - E) Onze tomadas de parede, à meia altura.
- 59.** O salão terá seu revestimento de piso em cerâmica. A área de cerâmica a ser assentada no piso do salão, sem considerar perdas, será de:
- A) 5,00 m²
 - B) 25,00 m²
 - C) 50,75 m²
 - D) 0,75 m²
 - E) 15,00 m²
- 60.** O acabamento entre piso e paredes será em rodapé de mármore. Marque a opção que indica o perímetro de rodapé a ser assentado, sem considerar perdas.
- A) 30,00 m
 - B) 24,58 m
 - C) 30,30 m
 - D) 40,30 m
 - E) 36,58 m



UFRJ
