



CONCURSO PÚBLICO - EDITAL Nº 455/2017

ARQUITETO E URBANISTA / GERAL

PROVA OBJETIVA

Leia com atenção as Instruções

1. Você recebeu do fiscal um **cartão de respostas da prova objetiva** e este **caderno de questões** que contém **60 (sessenta) questões objetivas**.
2. É sua responsabilidade verificar se o nome do cargo informado neste **caderno de questões** corresponde ao nome do cargo informado em seu **cartão de respostas**.
3. Você dispõe de **4 (quatro) horas** para realizar a prova, incluindo o preenchimento do **cartão de respostas**.
4. Somente depois de decorrida uma hora do início da prova, o candidato poderá retirar-se da sala de prova em caráter definitivo, obrigatoriamente entregando ao fiscal de sala todo o material de prova recebido.
5. Somente será permitido ao candidato levar seu **caderno de questões** quando faltar uma hora para o término do tempo estabelecido para a prova.
6. É terminantemente vedado copiar respostas, em qualquer fase do concurso público.

7. Os 3 (três) últimos candidatos de cada sala somente poderão ser liberados juntos.

8. Se você precisar de algum esclarecimento, consulte o fiscal.

Somente após autorização para o início da prova:

1. Verifique, neste **caderno de questões**, se a numeração das questões e a paginação estão corretas.
2. Verifique, no **cartão de respostas**, se existem espaços suficientes para a marcação das respostas de todas as **questões objetivas** existentes neste caderno de questões.
3. Transcreva a frase abaixo, utilizando letra cursiva, no espaço reservado no seu **cartão de respostas**.

"O impossível não é um fato: é uma opinião." *Mario Sergio Cortella*

Cronograma Previsto - Prova Objetiva

Atividade	Início	Término
Publicação das Provas Objetivas - Internet	05/02/2018	
Publicação dos gabaritos preliminares das Provas Objetivas - Internet		
Interposição de Recurso contra os gabaritos preliminares das Provas Objetivas - Internet	06/02/2018	08/02/2018

Consulte o cronograma completo em <http://concursos.pr4.ufrj.br>

LINGUA PORTUGUESA**TEXTO 1****AS CARAVANAS**

Chico Buarque | 2017

É um dia de real grandeza, tudo azul
Um mar turqueza à la Istambul enchendo os olhos
Um sol de torrar os miolos
Quando pinta em Copacabana

A caravana do Arará¹ — do Caxangá, da Chatuba
A caravana do Irajá, o comboio da Penha
Não há barreira que retenha esses estranhos
Suburbanos tipo muçulmanos do Jacarezinho
A caminho do Jardim de Alá — é o bicho,
é o buchicho é a charanga

Diz que malocam seus facões e adagas
Em sungas estufadas e calções disformes
Diz que eles têm picas enormes
E seus sacos são granadas
Lá das quebradas da Maré

Com negros torsos nus deixam em polvorosa
A gente ordeira e virtuosa que apela
Pra polícia despachar de volta
O populacho pra favela
Ou pra Benguela, ou pra Guiné

Sol, a culpa deve ser do sol
Que bate na moleira, o sol
Que estoura as veias, o suor
Que embaça os olhos e a razão

E essa zoeira dentro da prisão
Crioulos empilhados no porão
De caravelas no alto mar
Tem que bater, tem que matar, engrossa a gritaria

Filha do medo, a raiva é mãe da covardia
Ou doído sou eu que escuto vozes
Não há gente tão insana
Nem caravana do Arará

1 Parque Arará é uma comunidade popular localizada no bairro carioca de Benfica.

1. Conforme a perspectiva do eu poético de *As Caravanas*, o verso “Não há barreira que retenha esses estranhos” expressa:

- A) o medo normal que a classe média da zona sul do Rio tem dos suburbanos negros e pobres.
- B) o sentimento preconceituoso e segregacionista de elites dominantes a respeito da periferia urbana e social.
- C) a justa preocupação do cidadão comum e esclarecido com a onda de violência crescente na cidade.
- D) o estranhamento natural que a superlotação das praias cariocas nos fins de semana provoca nos moradores e turistas que circulam na orla.
- E) a frustração dos moradores da zona sul com o fracasso das tentativas de conter os suburbanos na periferia.

2. Assinale a alternativa com a frase que pode ser considerada uma síntese do que expressa essa bela letra de Chico Buarque.

- A) “Quão maravilhosas são as pessoas que não conhecemos bem.” — *Millôr Fernandes (1923-2012)*.
- B) “Um homem não pode montar nas suas costas, a não ser que elas se inclinem.” — *Martin Luther King (1929-1968)*.
- C) “Aqueles que vivem em casas de vidro não deveriam atirar pedras.” — *Geoffrey Chaucer (1343-1400)*.
- D) “Se queres ser universal, começa por pintar a tua aldeia.” — *Leon Tolstói (1828-1910)*.
- E) “Consciência é como a vesícula: a gente só se preocupa com ela quando dói.” — *Sérgio Porto, Stanislaw Ponte Preta, (1923-1968)*.

3. Leia atentamente os versos a seguir:

Sol, a culpa deve ser do sol
Que bate na moleira, o sol
Que estoura as veias, o suor
Que embaça os olhos e a razão

Considerando a perspectiva do autor-poeta-compositor e a totalidade da letra de *As Caravanas*, pode-se afirmar que, nesses versos, Chico Buarque faz referência:

- A) ao excesso de luz solar e de altas temperaturas que, naturalmente, atraem a população para as praias, em busca do frescor do mar.
- B) ao velho preconceito que caracterizava o olhar colonial europeu sobre a vida nos trópicos ensolarados, que influenciou nossas elites e sua sociologia mais conservadora.
- C) ao fato de que nos meses de verão, com altas temperaturas e sol intenso, naturalmente, a população carioca tende a ficar mais tensa e intolerante.
- D) ao fato de que, espremidos nos ônibus superlotados que os conduzem dos subúrbios distantes até as praias, os suburbanos, tomados pela raiva, podem se tornar violentos.
- E) ao crescimento dos conflitos e confrontos raciais explícitos que vêm provocando, anualmente, os arrastões nas praias cariocas, diante da impotência da repressão policial.

4. Considere o trecho a seguir:

Ou doído sou eu que escuto vozes
Não há gente tão insana
Nem caravana do Arará

Nesses versos finais da canção *As Caravanas*, o admirado compositor popular:

- A) põe em dúvida sua própria visão sobre os fundamentos dos desequilíbrios sociais da cidade.
- B) considera insanos tanto os suburbanos que entopem as praias cariocas no verão quanto aqueles que os odeiam e os repelem.
- C) reafirma, ironicamente, sua crítica ao caráter doentio do preconceito e das desigualdades sociais.
- D) destaca o sanatório geral em que se transforma a cidade nos meses escaldantes do verão.
- E) retoma a ideia que expressou nos versos “*Que estoura as veias, o suor/ Que embaça os olhos e a razão*”.

TEXTO 2

Nestes tempos de imposturas, de impostores, imprecisões, impolidez, impudência, imprevisão; as semelhanças e diferenças semântico-linguísticas ensinadas por Sérgio Rodrigues em “*Viva a Língua Brasileira!*” valem nossa reflexão.

“IMPOSTOS E IMPOSTORES

Já parou pra pensar na semelhança entre as palavras *imposto* (tributo) e *impostor* (farsante)? Seria gratuita, casual? Não. As duas vieram do verbo latino *imponere*, isto é, ‘impor, sobrepor, aplicar, encarregar de, obrigar a’, mas também ‘ludibriar, iludir’. Imposto é aquilo que se impõe de forma legítima, um dever. Impostor é aquele que impõe algo aos outros sem ter o direito de fazê-lo, passando-se pelo que não é. Parentes próximos, os dois vocábulos desembarcaram em português na mesma época, no século XVII, trazendo na bagagem o estranhamento semântico cultivado desde o latim: o primeiro tinha ares solenes e respeitáveis, enquanto o segundo sempre arrastou pelos cantos sua sombra escura como sinônimo de ‘enganador, estelionatário’.

5. Em relação à origem das palavras “impostos” e “impostores”, assinale a alternativa com a afirmação correta:
 - A) na origem, um único vocábulo guardava uma multiplicidade de sentidos, dos quais, no tempo, surgiram as duas palavras em questão.
 - B) conforme demonstra sua origem, as duas palavras ora eram sinônimas ora eram antônimas.
 - C) a expressão “parentes próximos” refere-se ao fato de que os dois vocábulos surgiram no português no século XVII.
 - D) desde sua origem, as duas palavras expressavam semelhanças e diferenças.
 - E) conforme demonstra sua origem, as duas palavras sempre foram antônimas.

TEXTO 3



Carolina Maria de Jesus

“[...] em 1948, quando começaram a demolir as casas térreas para construir os edifícios, nós, os pobres que residíamos nas habitações coletivas, fomos despejados e ficamos residindo debaixo das pontes. É por isso que eu denomino que a favela é o quarto de despejo de uma cidade. Nós, os pobres, somos os trastes velhos. [...]” “[...] Eu classifico São Paulo assim: o Palácio é a sala de visita, a Prefeitura é a sala de jantar e a cidade é o seu jardim. A favela é o quintal onde jogam os lixos. [...]” “Quando estou na cidade, tenho a impressão que estou na sala de visita, com seus lustres de cristais, seus tapetes de veludo, almofadas de cetim. E quando estou na favela, tenho a impressão que sou um objeto fora de uso, digno de estar num quarto de despejo.” “[...] nós somos pobres, viemos para as margens do rio. As margens do rio são os lugares do lixo e dos marginais. Gente da favela é considerada marginal. Não mais se vê os corvos voando às margens dos rios, perto dos lixos. Os homens desempregados substituíram os corvos.” “Os políticos sabem que eu sou poetisa. E que o poeta enfrenta a morte quando vê o seu povo oprimido.” “O Brasil devia ser dirigido por quem passou fome.” “Não digam que fui rebotinho, que vivi à margem da vida. Digam que eu procurava trabalho, mas fui sempre preterida. Digam ao povo brasileiro que

meu sonho era ser escritora, mas eu não tinha dinheiro para pagar uma editora.”

(trechos extraídos do livro *Quarto de despejo – diário de uma favelada*, 1960, de CAROLINA MARIA DE JESUS).

A primeira edição saiu com 30 mil exemplares. A obra foi reimpressa sete vezes em 1960. No total, vendeu 80 mil exemplares. “Quarto de Despejo” foi traduzido para 14 línguas em 20 países. Carolina de Jesus lançou mais três livros: “Casa de Alvenaria”, “Pedacos de Fome” e “Provérbios”. Postumamente, em 1982, foi lançado na França, “Diário de Bitita”, que chegou ao Brasil pela Nova Fronteira em 1986.

6. Considerando o conjunto das informações dadas; em relação ao trecho “Os políticos sabem que eu sou poetisa. E que o poeta enfrenta a morte quando vê o seu povo oprimido.”, é correto afirmar que a escritora:
 - A) teme por sua vida, em razão das críticas que faz aos políticos; faz referência aos poetas assassinados por políticos por terem enfrentado a opressão.
 - B) adverte os políticos, frisa sua condição feminina, ressalta a coragem dos poetas e sua ilimitada determinação de lutar contra a opressão, sobretudo a de seus semelhantes sociais.
 - C) destaca sua condição de poeta, denuncia as ameaças de morte recebidas dos políticos, ressalta seu compromisso nacionalista com a liberdade do povo brasileiro.
 - D) relativiza a crítica social que faz em sua obra, ao chamar a atenção dos políticos para o fato de que é poetisa e de que os poetas se aventuram sem limites.
 - E) chama atenção, prioritariamente, para a força social dos poetas e para seu compromisso poético com a luta contra todas as formas de opressão humana.
7. “Quarto de despejo”, conforme indicado no título da obra da escritora Carolina Maria de Jesus, é constituído de relatos reunidos em um diário. A partir da leitura atenta dos fragmentos agrupados no texto 3, assinale a alternativa que indica uma característica do gênero textual “Diário” presente nos trechos dados.
 - A) Predominância da dissertação argumentativa.
 - B) Uso intensivo de verbos no gerúndio.
 - C) Diálogos com interlocutores identificados.
 - D) Narrativa autorreflexiva.
 - E) Recorrência de rimas.
8. Sobre o termo em destaque na frase “Os homens desempregados **substituíram** os corvos”, pode-se afirmar que se trata de verbo:
 - A) intransitivo.
 - B) de ligação.
 - C) transitivo indireto.
 - D) auxiliar.
 - E) transitivo direto.
9. Leia o trecho a seguir:

“Digam ao povo brasileiro que meu sonho era ser escritora, **mas** eu não tinha dinheiro para pagar uma editora.”

Se quisermos manter a coesão e a coerência textuais do período acima, **NAO** podemos substituir a palavra em destaque por:

 - A) entretanto.
 - B) porém.
 - C) contudo.
 - D) porque.
 - E) todavia.

TEXTO 4

Fonte: UOL Música



Luiz Melodia

Tente passar pelo que estou passando
Tente apagar este teu novo engano
Tente me amar, pois estou te amando
Baby, te amo, nem sei se te amo

Tente usar a roupa que estou usando
Tente esquecer em que ano estamos
Arranje algum sangue, escreva num pano
Pérola Negra, te amo, te amo

Pérola Negra, Luiz Melodia, 1973.

10. Nos versos destacados em negrito, na letra da bela canção de Luiz Melodia; as vírgulas são empregadas, respectivamente, para separar:
- A) uma oração coordenada sindética; o vocativo; elementos da mesma função sintática; o vocativo; expressão repetida.
 - B) uma oração coordenada assindética; o aposto; termos que vêm em ordem inversa; o predicativo deslocado; uma expressão conclusiva.
 - C) uma oração subordinada; o predicativo deslocado; uma expressão de retificação; o aposto; um termo antecipado e repetido por pronome enfático.
 - D) uma oração coordenada sindética; o predicativo deslocado; uma expressão concessiva; o vocativo; uma expressão de retificação.
 - E) uma oração subordinada; o vocativo; uma expressão conclusiva; o predicativo deslocado; expressão repetida.

TEXTO 5

Fonte: Portal Vermelho



“IV – Desastrosas conseqüências de um requerimento (...)”

‘Policarpo Quaresma, cidadão brasileiro, funcionário público, certo de que a língua portuguesa é emprestada ao Brasil; certo também de que, por esse fato, o falar e o escrever em geral, sobretudo no campo das letras, se vêem na humilhante contingência de sofrer continuamente censuras ásperas dos proprietários da língua; sabendo, além, que, dentro do nosso país, os autores e os escritores, com especialidade os gramáticos, não se entendem no tocante à correção gramatical, vendose, diariamente, surgir azedas polêmicas entre os mais profundos estudiosos do nosso idioma — usando do direito que lhe confere a Constituição, vem pedir que o

Congresso Nacional decrete o tupi-guarani, como língua oficial e nacional do povo brasileiro.

O suplicante, deixando de parte os argumentos históricos que militam em favor de sua idéia, pede vênha para lembrar que a língua é a mais alta manifestação da inteligência de um povo, é a sua criação mais viva e original; e, portanto, a emancipação política do país requer como complemento e consequência a sua emancipação idiomática. (...)”

LIMA BARRETO (1881 – 1922).
O triste fim de Policarpo Quaresma

11. O pedido eloquente de Policarpo Quaresma expressa, principalmente, a oposição:
- A) esperteza x ingenuidade.
 - B) libertação x dependência.
 - C) loucura x razão.
 - D) arcaico x moderno.
 - E) atraso x progresso.
12. Observe, adiante, as palavras em destaque na frase que encerra o trecho citado do romance de Lima Barreto: “(...) e, **portanto**, a **emancipação** política do país **requer** como complemento e consequência a **sua** emancipação **idiomática**. (...)”. Quanto à classe gramatical, os termos em destaque são respectivamente:
- A) conjunção conclusiva, substantivo abstrato, verbo, conjunção aditiva, pronome possessivo, adjetivo.
 - B) conjunção explicativa, adjetivo, verbo, preposição, pronome oblíquo, adjetivo.
 - C) preposição, substantivo abstrato, verbo, preposição, pronome relativo, substantivo.
 - D) conjunção adversativa, substantivo concreto, verbo, artigo, pronome possessivo, adjetivo.
 - E) conjunção aditiva, substantivo concreto, verbo, conjunção adversativa, pronome possessivo, adjetivo.

TEXTO 6

FONTE: Chico César. Divulgação



Chico César

Mama África, / a minha mãe é mãe solteira / e tem que fazer / mamadeira todo dia / além de trabalhar / como empacotadeira / nas Casas Bahia / (...) /

Mama África tem tanto o que fazer / além de cuidar neném / além de fazer denguim / filhinho tem que entender / mama África vai e vem / mas não se afasta de você / (...) /

Quando mama sai de casa / seus filhos se olundzam / rola o maior jazz / mama tem calo nos pés / mama precisa de paz / mama não quer brincar mais / filhinho dá um tempo / é tanto contratempo / no ritmo de vida / de mama /

Deve ser legal / ser negão no Senegal / deve ser legal / ser negão no Senegal / deve ser legal / ser negão no Senegal / Mama África / a minha mãe / a minha mãe

Mama África, Chico César (1995).

13. A bela eufonia obtida nos versos finais da canção *Mama África* – “Deve ser legal / ser negão no Senegal” – equivale, em valor poético e estético, ao seu significado profundo. Assinale a alternativa com a afirmação correta a esse respeito.
- A) O Senegal é um país localizado no extremo ocidental do continente africano, o que torna o seu território o local onde se localiza o ponto mais próximo das três Américas, razão pela qual o autor, brasileiro, o escolheu para o seu elogio.
 - B) Dos países que integram o continente africano, o Senegal é o único cujo nome permite o recurso explorado pelo autor e mencionado no enunciado, única razão pela qual foi citado por Chico César.
 - C) Num país africano de maioria negra, como o Senegal, os negros – a salvo do racismo, explícito ou velado, ocorrente em países de outros continentes – encontram melhores condições de inclusão, afirmação, proteção e desenvolvimento sociais.
 - D) O uso da expressão “negão” é tolerado e natural no Senegal, ao contrário do que ocorre nos demais países que integram o continente africano.
 - E) Dada a maior proximidade do Senegal com o território brasileiro, o tráfico negreiro da barbárie colonial sequestrou para o Brasil, maiormente, negros escravizados e trazidos daquela parte da África.
14. Ainda em relação aos versos finais da canção *Mama África* – “Deve ser legal / ser negão no Senegal” – destaca-se a forma inovadora e imprevisível utilizada pelo compositor paraibano para elaborar e transmitir sua mensagem. Chico César faz o uso talentoso de combinações sonoras e rítmicas, que resultam num jogo envolvente de imagens e ideias. Por essa razão, é correto afirmar que a função da linguagem que predomina nesses versos é a função:
- A) metalinguística.
 - B) conativa.
 - C) referencial.
 - D) poética.
 - E) emotiva.

15. A expressão em destaque no verso “Quando mama sai de casa / seus filhos se **olodunzam**” é um neologismo criado pelo autor. Chico César tomou a palavra de origem yorubá “*olodum*” – que, no ritual religioso do candomblé, significa ‘Deus dos Deuses’ ou ‘Deus maior’ – e a recriou no português como:
- A) uma locução adjetiva.
 - B) uma forma verbal.
 - C) uma conjunção prepositiva.
 - D) um pronome demonstrativo.
 - E) um adjunto adverbial.

TEXTO 7

Leia atentamente o texto adiante. Trata-se da letra do samba ANTONICO, de Ismael Silva, gravado em 1950 por Alcides Gerardi. Conforme registra Ricardo Cravo Albim, em seu Dicionário Cravo Albim da Música Popular, o samba de Ismael foi “inspirado em uma carta de Pixinguinha para Mozart de Araújo na qual o maestro pedia ao amigo um emprego para um sambista em dificuldade.”

ANTONICO

Ô Antonico
 Vou lhe pedir um favor
 Que só depende da sua boa vontade
 É necessário uma viração pro Nestor
 Que está vivendo em grande dificuldade
 Ele está mesmo dançando na corda bamba
 Ele é aquele que na escola de samba
 Toca cuíca, toca surdo e tamborim
 Faça por ele como se fosse por mim

Até muamba já fizeram pro rapaz
 Porque no samba ninguém faz o que ele faz
 Mas hei de vê-lo bem feliz, se Deus quiser
 E agradeço pelo que você fizer

16. Marque a alternativa que relaciona corretamente os termos da letra de Ismael Silva que retomam o nome Antonico, utilizados, assim, como recursos de coesão textual.
- A) lhe, fosse, lo, você, fizer.
 - B) pedir, boa vontade, fosse, você.
 - C) Vou, sua, como se fosse, fizeram, você, fizer.
 - D) pedir, depende, Faça, fosse, lo, você.
 - E) lhe, sua, Faça, você, fizer.
17. Marque a alternativa com o verso de Antonico em que aparece um pronome oblíquo em posição de ênclise.
- A) Ele está mesmo dançando na corda bamba.
 - B) Vou lhe pedir um favor.
 - C) Porque no samba ninguém faz o que ele faz.
 - D) Mas hei de vê-lo bem feliz, se Deus quiser.
 - E) E agradeço pelo que você fizer.

TEXTO 8

“Os decanos e diretores presentes à 102ª Reunião da Plenária de Decanos e Diretores da UFRJ reafirmam a defesa da plena gratuidade nos estabelecimentos oficiais, nos termos do Art. 206, IV, da Constituição Federal, um requisito para a democracia e o desenvolvimento nacional comprometido com o bem viver de todo o povo. A gratuidade é uma conquista republicana que assegura o direito de todos à educação e estabelece o dever do Estado no fomento da educação, cultura, ciência e tecnologia, tal como ocorre nos países que possuem elevada qualidade de vida.(...)”

Trecho inicial do documento “Futuro da universidade federal ameaçado, futuro da nação ameaçado: nota da Plenária de Decanos e Diretores da UFRJ”, de 31 de julho de 2017.

18. Em relação às expressões “requisito para” e “comprometido com”, constantes do fragmento da nota dos Decanos e Diretores, pode-se afirmar que os termos para e com são respectivamente:
- A) conjunções que expressam a regência dos substantivos aos quais estão ligadas.
 - B) preposição e conjunção que constituem marcações de regência verbal.
 - C) preposições que expressam a regência do substantivo “requisito”, no primeiro caso, e do adjetivo “comprometido”, no segundo.
 - D) preposição que expressa a regência do substantivo “requisito”, no primeiro caso; e conjunção que expressa a regência da forma verbal “comprometido”, no segundo caso.
 - E) conjunções que expressam a regência dos adjetivos aos quais estão ligadas.

TEXTO 9



Milton Santos

“(…) De fato, se desejamos escapar à crença de que esse mundo assim apresentado é verdadeiro, e não queremos admitir a permanência de sua percepção enganosa, devemos considerar a existência de pelo menos três mundos num só. O primeiro seria o mundo tal como nos fazem vê-lo: a globalização como fábula; o segundo seria o mundo tal com ele é: a globalização como perversidade; e o terceiro, o mundo como ele pode ser: uma outra globalização. (...) Considerando o que atualmente se verifica no plano empírico, podemos, em primeiro lugar, reconhecer um certo número de fatos novos indicativos da emergência de uma nova história. O primeiro desses fenômenos é a enorme mistura de povos, raças, culturas, gostos, em todos os continentes. A isso se acrescenta, graças aos progressos da informação, a ‘mistura’ de filosofias, em detrimento do racionalismo europeu. (...) Trata-se da existência de uma verdadeira sociodiversidade”, historicamente muito mais significativa que a própria biodiversidade. (...)”

Fragmento de Por uma outra globalização: do pensamento único à consciência universal, 2015, de MILTON SANTOS (3 de maio de 1926, Brotas de Macaúba, Bahia – 24 de junho de 2001, São Paulo). O geógrafo e professor foi preso, durante o golpe de 1964, permaneceu no exílio por 13 anos. Depois de seu retorno ao Brasil, foi professor e pesquisador na UFRJ até 1983. Milton Santos recebeu 20 títulos Doutor Honoris Causa de universidades brasileiras e estrangeiras.

19. Releia este trecho inicial do texto dado: “De fato, se desejamos escapar à crença de que esse mundo assim apresentado é verdadeiro, e não queremos admitir a permanência de sua percepção enganosa, (...)”. Considerados os sentidos e elementos textuais e contextuais informados pelo trecho, pode-se afirmar que a sequência em destaque expressa um conteúdo de:

- A) causa.
- B) finalidade.
- C) proporção.
- D) concessão.
- E) condição.

TEXTO 10 - O PAÍS DA CASA GRANDE



Fragmento da gravura “Engenho de Itamaracá” - Frans Post

“Desde a transição democrática de meados dos anos 80, o povo brasileiro contempla, entre perplexo e cada vez mais desencantado, o espetáculo da mudança sem esperança ou, como dizia um crítico de Adorno, ‘a realização das esperanças do passado’. Assim os senhores da terra concebem o progresso. As eleições diretas sucumbiram diante do Colégio Eleitoral. A nau de Ulysses encalhou nas praias do transformismo e os naufragos do regime militar saltaram alegremente para bordo. Na eleição de 1989, o Caçador de Marajás saiu do quase anonimato para ser promovido como mercadoria nova, produzida nas retortas dos marqueteiros e exposta nas vitrines da mídia de resultados, sob os aplausos e a chuva de grana despejada pelo patriciado nativo.

Em 2017, os senhores da Casa-grande e seus fâmulos¹ apostam na reconstrução das esperanças do passado: acenam com candidaturas habilitadas a empurrar, outra vez, o País para a modernidade dos marqueteiros. Nesse barco navegam os cosmopolitas da finança e dos negócios, uma fração majoritária das classes médias – ilustrada, semi-ilustrada e desilustrada –, as velhas oligarquias regionais e a cambada da tripa-forra² que quer sempre se locupletar³ sem esforço. (...)”

Fragmento do artigo O PAÍS DA CASA GRANDE, por Luiz Gonzaga Beluzzo, Carta Capital, 16 de agosto de 2017.

- 1 criados, empregado, indivíduo subserviente.
- 2 comer à vontade, grande quantidade ou abundância, fartamente, até não poder mais.
- 3 enriquecer, encher(-se), abarrotar(-se).

20. Sobre a frase “entre perplexo e cada vez mais desencantado”, usada no início do primeiro parágrafo, é correto afirmar que:

- A) refere-se à expressão “meados dos anos 80”; tem valor adjetivo; poderia não estar isolada entre vírgulas; indica circunstância de modo.
- B) refere-se à expressão “o povo brasileiro”; tem valor adverbial; por essa razão aparece entre vírgulas; indica circunstância de modo.
- C) refere-se à expressão “o povo brasileiro”; tem valor adjetivo; por essa razão aparece entre vírgulas; indica circunstância de tempo.
- D) refere-se à expressão “o espetáculo da mudança sem esperança”; tem valor substantivo; por essa razão aparece entre vírgulas; indica circunstância de dúvida.
- E) refere-se à expressão “o espetáculo da mudança sem esperança”; tem valor adverbial; poderia não estar isolada entre vírgulas; indica circunstância de intensidade.

LEGISLAÇÃO

“Concurso público é o procedimento administrativo que tem por fim aferir as aptidões pessoais e selecionar os melhores candidatos ao provimento de cargos e funções públicas. Na aferição pessoal, o Estado verifica a capacidade intelectual, física e psíquica de interessados em ocupar funções públicas e no aspecto seletivo são escolhidos aqueles que ultrapassam barreiras opostas no procedimento, obedecida sempre a ordem de classificação. Cuida-se, na verdade, do mais idôneo meio de recrutamento de servidores públicos”.

(Filho, 2009, p. 595).

21. Acerca do concurso público, é correto afirmar que:

- A) durante o prazo improrrogável previsto no edital de convocação, o candidato aprovado será convocado com prioridade sobre novos concursados para assumir cargo ou emprego, na carreira.
- B) terá validade de até 3 (três) anos, podendo ser prorrogada uma única vez, por igual período.
- C) terá validade de até 1 (um) ano, podendo ser prorrogada uma única vez, por igual período.
- D) será somente de provas e realizado em apenas uma etapa.
- E) será de provas ou de provas e títulos e realizado em apenas uma etapa.

22. Roberto, servidor público federal, investido no cargo de Contador da UFRJ há sete anos, revelou segredo do qual se apropriou em razão do cargo. Nos termos da Lei nº 8.112/1990, mediante processo administrativo disciplinar, a pena a ser aplicada a Roberto pelo fato de ter revelado tal segredo é:

- A) advertência.
- B) suspensão por 30 (trinta) dias.
- C) demissão.
- D) suspensão por 90 (noventa) dias.
- E) suspensão por 15 (quinze) dias.

23. Mariana, servidora pública federal, investida no cargo de Médica no Hospital Universitário Clementino Fraga Filho/UFRJ, tem intenção de usufruir de licença para tratamento de saúde. De acordo com a Lei nº 8.112/1990, sobre tal licença, é correto afirmar que:

- A) será concedida somente a pedido, com base em perícia médica, com prejuízo da remuneração a que fizer jus.
- B) será concedida a pedido ou de ofício, com base em perícia médica, sem prejuízo da remuneração a que fizer jus.
- C) será concedida a pedido ou de ofício, com base em perícia médica, com prejuízo da remuneração a que fizer jus.
- D) a licença para tratamento de saúde por 30 (trinta) dias poderá ser dispensada de perícia oficial, em qualquer hipótese.
- E) a licença para tratamento de saúde por 60 (sessenta) dias poderá ser dispensada de perícia oficial, em qualquer hipótese.

24. Nos termos da Lei nº 8.112/1990, são deveres do servidor público:

- A) cumprir as ordens superiores, ainda que manifestamente ilegais.
- B) recusar fé a documentos públicos.
- C) promover manifestação de apreço no recinto da repartição.

- D) representar contra ilegalidade, omissão ou abuso de poder.
- E) aliciar subordinados no sentido de filiarem-se a associação profissional ou sindical.

25. A Lei nº 8.666/1993 estabelece normas gerais sobre licitações e contratos administrativos pertinentes a obras, serviços, inclusive de publicidade, compras, alienações e locações no âmbito dos Poderes da União, dos Estados, do Distrito Federal e dos Municípios. O princípio da obrigatoriedade da licitação impõe que os servidores públicos realizem o procedimento antes de contratarem obras e serviços. No entanto, a lei apresenta algumas hipóteses em que a licitação é dispensável.

Nos termos da Lei nº 8.666/1993, assinale a alternativa que apresenta corretamente um caso que dispensa a licitação.

- A) Na contratação de instituição estrangeira incumbida regimental ou estatutariamente da pesquisa, do ensino ou do desenvolvimento institucional, ainda que tenha fins lucrativos.
- B) Para aquisição de bens ou serviços nos termos de acordo internacional específico aprovado pelo Congresso Nacional, ainda que as condições ofertadas não sejam vantajosas para o Poder Público.
- C) Para aquisição de componente ou de peças de origem estrangeira, necessários à manutenção de equipamentos durante o período de garantia técnica, junto ao fornecedor original desses equipamentos, ainda que tal condição de exclusividade seja dispensável para a vigência da garantia.
- D) Na contratação de associação de portadores de deficiência física, ainda que com fins lucrativos.
- E) Quando não acudirem interessados à licitação anterior e esta, justificadamente, não puder ser repetida sem prejuízo para a Administração, mantidas, neste caso, todas as condições preestabelecidas.

26. “Um princípio mencionado na Constituição é o da publicidade. Indica que os atos da Administração devem merecer a mais ampla divulgação possível entre os administrados, e isso porque constitui fundamento de o princípio propiciar-lhes a possibilidade de controlar a legitimidade da conduta dos agentes administrativos. Só com a transparência dessa conduta é que poderão os indivíduos aquilatar a legalidade ou não dos atos e o grau de eficiência de que se revestem.”

(Filho, 2009, p. 24).

Acerca do princípio da publicidade, é correto afirmar que:

- A) a lei só poderá restringir a publicidade dos atos processuais quando a defesa da intimidade ou o interesse social o exigirem.
- B) a lei não pode, em hipótese alguma, restringir a publicidade dos atos processuais.
- C) são invioláveis a intimidade, a vida privada, a honra e a imagem das pessoas; no entanto, não será assegurado o direito à indenização pelo dano material ou moral decorrente de sua violação.
- D) é assegurado a todos o acesso à informação e resguardado o sigilo da fonte, sob qualquer hipótese.
- E) todos têm direito a receber dos órgãos públicos informações de interesse coletivo ou geral, não sendo possível receber informações de interesse particular.

27. A Lei nº 12.527/2011 dispõe sobre os procedimentos a serem observados pela União, Estados, Distrito Federal e Municípios, com o fim de garantir o acesso a informações previsto na Constituição Federal de 1988. Sobre os procedimentos no tratamento das informações pessoais, relativas à intimidade, vida privada, honra e imagem, assinale a afirmativa correta.

- A) Poderão ter autorizada sua divulgação ou acesso por terceiros somente com o consentimento expresso da pessoa a que elas se referem.
- B) Não poderão, sob qualquer hipótese, ter autorizada sua divulgação ou acesso por terceiros.
- C) Poderão ter autorizada sua divulgação ou acesso por terceiros diante de previsão legal ou consentimento expresso da pessoa a que elas se referem.
- D) Terão seu acesso restrito, de acordo com a classificação de sigilo e pelo prazo máximo de 10 (dez) anos.
- E) Terão seu acesso restrito, de acordo com a classificação de sigilo e pelo prazo máximo de 50 (cinquenta) anos.

28. “Além dos princípios expressos, a Administração Pública ainda se orienta por outras diretrizes que também se incluem em sua principiologia, e que por isso são da mesma relevância que aqueles. São princípios implícitos, mas reconhecidos, o que revela sua aceitação geral como regras de como proceder da Administração.”

(Filho, 2009, p. 30).

Um exemplo de princípio implícito e reconhecido é o da autotutela, pelo qual a Administração Pública controla os seus próprios atos. Sobre o princípio da autotutela, pode-se afirmar que:

- A) a Administração pode revogar os seus próprios atos, quando eivados de vícios de legalidade; ou anulá-los, por motivo de conveniência ou oportunidade, respeitados os direitos adquiridos.
- B) a Administração não pode anular os seus próprios atos, tendo em vista que os atos ilegais da Administração só podem ser anulados pelo Poder Judiciário.
- C) a Administração pode anular os seus próprios atos, quando eivados de vícios de legalidade; ou revogá-los, por motivo de conveniência e oportunidade, respeitados os direitos adquiridos.
- D) os atos que apresentarem defeitos sanáveis não poderão ser convalidados pela própria Administração, ainda que se evidencie que tais atos acarretarão lesão ao interesse público e prejuízo a terceiros.
- E) considera-se exercício do direito de convalidar o ato administrativo qualquer medida que importe impugnação à validade do ato.

29. Carolina, investida no cargo de Assistente em Administração da UFRJ, respondeu a processo administrativo disciplinar, cuja conclusão foi a demissão da servidora. Inconformada, recorreu ao Judiciário e obteve sentença favorável, ou seja, sua demissão foi invalidada por decisão judicial e Carolina foi reinvestida no cargo anteriormente ocupado. Sobre a reinvestidura de Carolina, é correto afirmar que ela será reintegrada, e:

- A) na hipótese de o cargo ter sido extinto, será demitida novamente.
- B) na hipótese de o cargo ter sido extinto, será promovida.

- C) encontrando-se provido o cargo, o seu eventual ocupante será demitido.
- D) encontrando-se provido o cargo, o seu eventual ocupante será promovido.
- E) na hipótese de o cargo ter sido extinto, ficará em disponibilidade até o seu aproveitamento em cargo de atribuições e vencimentos compatíveis com o anteriormente ocupado.

30. A UFRJ, Instituição de ensino, pesquisa e extensão, é estruturada na forma de autarquia especial e integrante da Administração Pública Direta. Sobre o conceito de autarquia, é correto afirmar que:

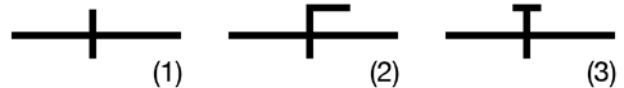
- A) é criada por lei, sob a forma de pessoa jurídica de direito público, com patrimônio e receita próprios, para desempenhar funções que, despidas de caráter econômico, sejam próprias e típicas do Estado.
- B) é criada por lei, sob qualquer forma jurídica adequada a sua natureza, para que o Governo exerça atividades gerais de caráter econômico.
- C) é criada por lei, sob a forma de sociedades anônimas, tendo por objetivo, como regra, a exploração de atividades gerais de caráter econômico e, em algumas ocasiões, a prestação de serviços públicos.
- D) é criada por lei, sob a forma de pessoa jurídica de direito privado, sem patrimônio e receita próprios, para desempenhar funções de caráter exclusivamente econômico.
- E) é criada por lei, sob a forma de pessoa jurídica de direito público, com patrimônio e receita próprios, para desempenhar funções de caráter exclusivamente econômico.

CONHECIMENTOS ESPECÍFICOS

31. Baseada na norma NR 18, que regulamenta as Condições e o Meio Ambiente de Trabalho na Indústria da Construção, as instalações móveis, inclusive contêineres, serão aceitas em áreas de vivência de canteiro de obras e frentes de trabalho, desde que cada módulo possua:

- A) área de ventilação efetiva de, no mínimo, 10% da área do piso, composta por, no mínimo, uma abertura adequada disposta para permitir eficaz ventilação interna; condições de conforto térmico/acústico; pé-direito de, no mínimo, 2,30 m; proteção contra risco de choque elétrico por contato indireto e aterramento.
- B) área de ventilação efetiva de, no máximo, 15% da área do piso, composta por, no máximo, três aberturas adequadas dispostas para permitir eficaz ventilação cruzada; condições de conforto térmico/acústico; pé-direito de, no máximo, 2,40 m; proteção contra risco de choque elétrico por contato direto.
- C) área de ventilação efetiva de, no mínimo, 10% da área do piso, composta por, no mínimo, duas aberturas adequadas dispostas para permitir eficaz ventilação interna; condições de conforto térmico; pé-direito de, no mínimo, 2,20 m; proteção de aterramento.

- D) área de ventilação natural efetiva de, no mínimo, 15% da área do piso, composta por, no mínimo, duas aberturas adequadamente dispostas para permitir eficaz ventilação interna; pé-direito de, no mínimo, 2,40 m; proteção contra risco de choque elétrico por contatos indiretos, além de aterramento elétrico.
- E) área de ventilação e iluminação efetiva de, no mínimo, 10% da área útil do piso, composta por duas aberturas adequadas dispostas para permitir eficaz ventilação cruzada interna; condições de conforto térmico/acústico; pé-direito de, no mínimo, 2,20 m; proteção de aterramento.
- 32.** De acordo com Creder (Brasil, 1996), na elaboração de projetos de instalações hidráulicas, o projetista deve estudar a interdependência das diversas partes do conjunto, visando ao abastecimento nos pontos de consumo dentro da melhor técnica e economia. De maneira geral, um projeto completo de instalações hidráulicas compreende:
- A) planta, corte, esquema vertical, detalhes e vistas isométricas, com dimensionamento e traçado da tubulação, registros e conexões; memórias descritivas, justificativas e de cálculo; especificação do material e normas regulamentadoras; orçamento analítico.
- B) planta, esquema vertical, detalhes e vistas isométricas, com dimensionamento e traçado dos condutores; localização da caixa d'água, memória de cálculo; especificação do material e normas para a sua aplicação; orçamento sintético, levantamento das quantidades.
- C) plantas, cortes, detalhes e vistas isométricas, com dimensionamento e traçado dos condutores; localização da caixa d'água e cisterna, memórias descritivas, justificativas e de cálculos; especificação do material e normas para a sua aplicação; orçamento.
- D) planta, esquema vertical, detalhes e vistas isométricas, com dimensionamento e traçado dos condutores; memórias de cálculo; localização da caixa d'água, especificação e normas para a sua aplicação; orçamento analítico e sintético.
- E) planta, cortes, detalhes e vistas isométricas, com dimensionamento e traçado dos condutores; memórias descritiva, justificativa e de cálculo; especificação do material e normas para a sua aplicação; orçamento.
- 33.** No desenvolvimento de um desenho em Autocad, o comando REFCLOSE é utilizado para:
- A) salvar ou descartar modificações feitas durante a edição de desenho ou bloco referenciado.
- B) recuperar um desenho danificado, fechar o arquivo e salvar a última modificação.
- C) remover ou adicionar objetos de um conjunto de objetos durante uma edição de objetos referenciados.
- D) criar um novo script que se renova continuamente, fechar o arquivo e salvar a última modificação.
- E) recuperar um desenho danificado, salvar o script e fechar o arquivo com a última modificação.
- 34.** Em uma instalação de esgoto sanitário, a tubulação à qual têm acesso gases provenientes do coletor público ou dos dispositivos de tratamento é denominada tubulação:
- A) operculada.
- B) subcoletora.
- C) primária.
- D) de descarga.
- E) secundária.
- 35.** A figura a seguir apresenta três símbolos muito utilizados na execução de um projeto de instalações elétricas prediais:



Os símbolos (1), (2) e (3) representam, respectivamente condutores:

- A) neutro no interior de um eletroduto; fase no interior de um eletroduto; terra no interior de um eletroduto.
- B) terra no interior de um eletroduto; fase no interior de um eletroduto; neutro no interior de um eletroduto.
- C) retorno no interior de um eletroduto; neutro no interior de um eletroduto; terra no interior de um eletroduto.
- D) terra no interior de um eletroduto; neutro no interior de um eletroduto; fase no interior de um eletroduto.
- E) fase no interior de um eletroduto; neutro no interior de um eletroduto; terra no interior de um eletroduto.

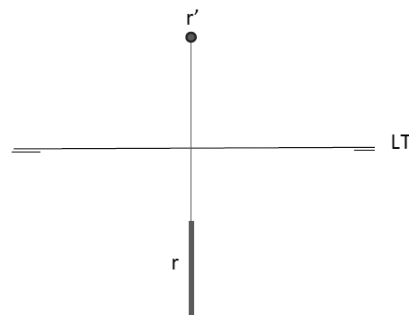
- 36.** Na obra, existem vários cuidados a serem observados para a obtenção de um bom concreto. Ao conjunto de medidas que tem por objetivo evitar a evaporação da água utilizada na mistura do concreto e que deverá reagir com o cimento, hidratando-o chamamos de:

- A) lixiviação.
- B) adensamento.
- C) densidade de hidratação.
- D) cura.
- E) hidrocarbonatação.

- 37.** Há várias recomendações a serem seguidas, a fim de se obter uma pintura perfeita. Quando esses cuidados não são respeitados, vários defeitos podem ocorrer sobre a superfície pintada. As manchas esbranquiçadas que aparecem na superfície pintada, devido à aplicação de tinta sobre o reboco úmido, são denominadas:

- A) descascamento.
- B) eflorescência.
- C) saponificação.
- D) bolhas.
- E) desagregamento.

38. As fundações podem ser classificadas em diretas (rasas) ou indiretas (profundas). Um tipo de fundação profunda é feito através da cravação do tubo fechado com uma bucha (areia, pedra ou concreto velho): o tubo vai sendo cravado com um pilão, batendo-se na bucha até atingir a nega, e ao final é recuperado após a concretagem da estaca. Este tipo de fundação denomina-se:
- estaca tipo raiz.
 - estaca tipo Franki.
 - estaca tipo Strauss.
 - tubulão pneumático.
 - estaca tipo duplex.
39. Entende-se como coeficiente de aproveitamento básico de um terreno a relação entre a área:
- de projeção da edificação e a área da taxa de ocupação do terreno.
 - edificável e a área não edificável do terreno.
 - construída da edificação e a área de investidura.
 - do terreno e a área de projeção da edificação.
 - construída de uma edificação e a área do terreno.
40. A UFRJ recentemente contratou, por licitação, uma empresa para desenvolver um projeto de levantamento topográfico de toda a área da universidade, na Ilha do Fundão. Durante o levantamento topográfico, normalmente são determinados pontos de apoio ao levantamento (pontos planimétricos, altimétricos ou planialtimétricos) e, a partir destes, os demais pontos que permitem representar a área levantada. A primeira etapa pode ser chamada de estabelecimento do apoio topográfico e a segunda, de levantamento de detalhes. De acordo com a NBR 13133/1994, os pontos de apoio são definidos por pontos convenientemente distribuídos, os quais amarram ao terreno o levantamento topográfico. Por isso, devem ser materializados por:
- estacas de madeira ou aço, piquetes, marcos de concreto, pinos de metal, dependendo da sua importância e permanência.
 - estacas de madeira ou aço, piquetes, marcos de concreto, pinos de metal, independente da sua importância e permanência.
 - estacas, piquetes, marcos de concreto, pinos de metal, tinta, dependendo da sua importância e permanência.
 - estacas, piquetes, marcos de concreto, chapas de metal, dependendo da sua importância e permanência.
 - estacas de aço, piquetes, marcos de concreto, pinos de metal, dependendo da sua importância e permanência.
41. O Decreto nº 897, do Governo do Estado do Rio de Janeiro, de 21 de setembro de 1976, dispõe sobre segurança contra incêndio e pânico. O §1º do art. nº 180, trata de edificações públicas com mais de dois pavimentos, tendo cada pavimento menos de 1.000 m². Neste caso, em qualquer pavimento, a distância entre um ponto e a escada mais próxima **NÃO** pode ser superior a:
- 35 m (trinta e cinco metros).
 - 25 m (vinte e cinco metros).
 - 15 m (quinze metros).
 - 45 m (quarenta e cinco metros).
 - 55 m (cinquenta e cinco metros).
42. Um prédio é composto por um subsolo de pé-direito de 3,00 m (três metros), usado como estacionamento (SS); um pavimento térreo de pé-direito de 4,00 m (quatro metros), utilizado como recepção e administração; um pavimento acima do térreo, com pé-direito de 3,00 m (três metros), utilizado como estacionamento (G1); um pavimento de uso comum (PUC), apoiado em pilotis, de pé-direito de 3,00 m (três metros), utilizado como área de convivência; cinco andares de pavimento-tipo, com pé-direito de 3,00 m (três metros), utilizados como salas de aula; e a cobertura, usada como pavimento técnico e telhado, recuada 1,50 m da linha da fachada. Assinale a alternativa que determina corretamente a altura da edificação, de acordo com a seção II de afastamentos do Código de Obras do Rio de Janeiro.
- 28 m (vinte e oito metros).
 - 25 m (vinte e cinco metros).
 - 13 m (treze metros).
 - 19 m (dezenove metros).
 - 15 m (quinze metros).
43. A construção de um edifício demanda um volume de 100,00 m³ de aterro para o nivelamento do terreno. Sabe-se que o único caminhão-caçamba disponível tem capacidade útil de 10 m³ por viagem e que o mesmo fará cinco viagens por dia. As taxas de empolamento e compactação do material adquirido são, respectivamente, 25% e 20%. Assinale a alternativa que informa corretamente o prazo necessário (em dias), para a execução completa do serviço.
- Quinze dias.
 - Dois dias.
 - Cinco dias.
 - Três dias.
 - Dez dias.
44. Assinale, com base na figura a seguir, a posição da reta (r) em relação aos planos vertical e horizontal de projeção.

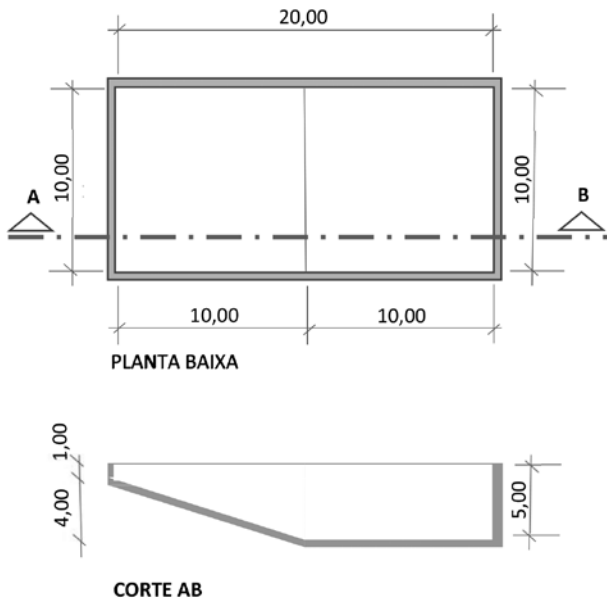


- De perfil.
- Vertical.
- Horizontal.
- De topo.
- Frontal.

45. Com base na NBR 6492/94, nas representações gráficas em arquitetura, as linhas tracejadas intercaladas com dois pontos indicam que estas são:

- A) de projeções.
- B) situadas além do plano do desenho.
- C) de eixo.
- D) de coordenadas.
- E) de chamada.

46. Uma nova piscina será construída, conforme a figura a seguir. Calcule seu volume total (cotas em metros).



- A) 80 m³
- B) 180 m³
- C) 800 m³
- D) 1.000 m³
- E) 100 m³

47. Nos estudos sobre morfologia urbana, a dimensão espacial corretamente relacionada à escala do bairro é a:

- A) setorial.
- B) territorial.
- C) edificada.
- D) viária.
- E) urbana.

48. Assinale a alternativa que, conforme a NBR 6492/94, nomeia corretamente o documento preliminar que caracteriza o empreendimento ou o projeto objeto de estudo, contendo o levantamento das informações necessárias, a relação dos setores componentes, suas ligações, necessidades de área, características gerais e requisitos especiais, posturas municipais, códigos e normas pertinentes.

- A) Discriminação técnica.
- B) Programa de necessidades.
- C) Memorial descritivo.
- D) Plano de ação.
- E) Plano diretor.

49. Material largamente utilizado em construções e estruturas, a madeira tem propriedades físicas diversas, conforme as diferentes direções em que suas fibras são solicitadas. Essa característica é denominada:

- A) isotropia.
- B) politropia.
- C) anisotropia.
- D) elasticidade.
- E) tenacidade.

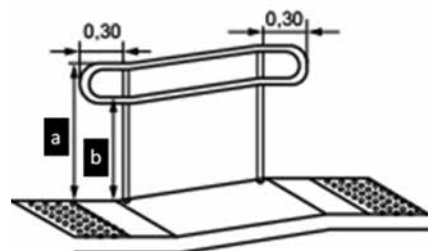
50. Nas licitações de obras regidas pela Lei nº 8.666/93, há exigência mínima de apresentação de documentação técnica suficiente, conforme o art. 6º. Assinale a alternativa que nomeia corretamente tal documentação.

- A) Projeto executivo.
- B) Projeto básico.
- C) Anteprojeto.
- D) Estudo preliminar.
- E) Projeto legal.

51. A NBR 8036/83 define o número mínimo de sondagens com base na área de projeção das construções. Para suporte de estudos de viabilidade, nos quais ainda não há definição da planta do edifício, o número mínimo de furos é:

- A) dois.
- B) um.
- C) cinco.
- D) três.
- E) quatro.

52. Atendendo ao que descreve a Norma Brasileira de Acessibilidade a Edificações, Mobiliário, Espaços e Equipamentos Urbanos, os corrimãos devem ser instalados em rampas e escadas, respeitando as distâncias do piso, elencados na figura como A e B. Marque a alternativa que corresponda às alturas descritas na Norma (respectivamente A e B).



- A) 1,20 e 0,98
- B) 1,07 e 0,85
- C) 1,00 e 0,78
- D) 0,85 e 0,63
- E) 0,92 e 0,70

53. "Art.1º. Esta Lei estabelece normas gerais sobre licitações e contratos administrativos pertinentes a obras, serviços, inclusive de publicidade, compras, alienações e locações no âmbito dos Poderes da União, dos Estados, do Distrito Federal e dos Municípios". Este trecho refere-se à Lei de Licitações e Contratos da Administração Pública. Trata-se da Lei nº:
- A) 8.666, de 21 de junho de 1993.
 - B) 8.245, de 18 de outubro de 1991.
 - C) 10.257, de 10 de julho de 2001.
 - D) 6.766, de 19 de dezembro de 1979.
 - E) 13.146, de 6 de julho de 2015.
54. O piso térreo de uma loja comercial em Copacabana encontra-se 0,20 m acima do nível da calçada. Levando em consideração o que preconiza a NBR 9050/2015 acerca de rampas acessíveis, para esta reforma, esgotadas as possibilidades que atendam à tabela de dimensionamento de rampas e utilizando a tabela de dimensionamentos para situações excepcionais, teremos uma inclinação máxima admissível de x e um comprimento equivalente de y . Marque a alternativa que corresponde, respectivamente, aos valores enunciados.
- A) 10,0% e 2,00 m
 - B) 8,33% e 2,40 m
 - C) 6,25% e 3,20 m
 - D) 5,00% e 4,00 m
 - E) 3,00% e 6,66 m
55. Assinale a alternativa correta quanto à formação do preço na Engenharia Civil.
- A) No orçamento não são considerados itens como fundações, submuramentos, paredes-diafragma, tirantes, rebaixamento de lençol freático; elevadores; *playground* (quando não classificado como área construída); obras e serviços complementares; urbanização, recreação (piscinas, campos de esporte), ajardinamento, instalação e regulamentação do condomínio.
 - B) O orçamento é feito por estimativa de custo, através de um cálculo expedido para avaliação do serviço para tanto, podem ser adotados, como base, índices conhecidos no mercado (por exemplo, o custo do metro quadrado de construção predial divulgado pelo Sindicato de Empresas).
 - C) No BDI, o resultado estimado é o custo efetivo do contrato e corresponde a uma parcela considerável do percentual total. Os custos diretos e indiretos não podem ser calculados por projeto ou orçamento; o lucro corresponde a um percentual fixo de 10% do total da obra.
 - D) O orçamento das construções ou dos serviços de engenharia civil é igual à soma do custo direto, do custo indireto e do resultado estimado do contrato (lucro previsto).
 - E) O custo total da obra é aquele obtido pela soma dos insumos incorporados ao produto, isto é, a escavação, o concreto, as formas, a armação, as instalações (elétricas, hidrossanitárias) e outros, através dos consumos dos itens de custo facilmente mensuráveis na unidade de medição e pagamento de cada um destes custos unitários de serviços.
56. De acordo com a Lei Federal que institui normas para licitações e contratos da Administração Pública, temos cinco modalidades de licitação. Uma delas é descrita no parágrafo 10 como "a modalidade de licitação entre quaisquer interessados que, na fase inicial de habilitação preliminar, comprovem possuir os requisitos mínimos de qualificação exigidos no edital para execução de seu objeto". Assinale a alternativa que corresponde a esta modalidade.
- A) Tomada de preços.
 - B) Convite.
 - C) Concurso.
 - D) Leilão.
 - E) Concorrência.
57. Seja no setor público, seja na iniciativa privada, antes mesmo do desenvolvimento detalhado de um projeto executivo já há uma preocupação do gestor em ter uma noção do custo total do empreendimento. A depender do grau de detalhamento de um orçamento, ele pode ser classificado como "elaborado com composição de custos e extensa pesquisa de preços dos insumos. Procura chegar a um valor bem próximo do custo "real", com uma reduzida margem de incerteza". Assinale a alternativa que corresponde ao grau de detalhe correto do orçamento descrito.
- A) Estimativa de Custos.
 - B) Orçamento Analítico (ou detalhado).
 - C) Orçamento Preliminar.
 - D) Orçamento Sintético.
 - E) Orçamento Executivo.
58. Os orçamentos, em geral, deveriam se basear em composições de preços unitários (CPU), que são tabelas de enorme relevância para o orçamentista, pois este precisa analisar a composição para saber o que foi considerado e a produtividade adotada quando da formação do preço da obra. As colunas da tabela de uma composição de custo unitário trazem alguns itens, entre eles um que "descreve cada um dos elementos essenciais para a produção de determinado produto ou serviço. Podem ser de mão de obra, material ou equipamento". Assinale a alternativa que corresponde a este item específico nas colunas da composição.
- A) Unidade.
 - B) Índice.
 - C) Insumo.
 - D) Custo Unitário.
 - E) Custo Total.

59. Dentro da elaboração do projeto de arquitetura da edificação, algumas etapas de execução da atividade técnica do projeto devem ser respeitadas. Dentre elas há aquela que usa como referência o levantamento de dados para a arquitetura (LV-ARQ) e produz algumas informações técnicas, como:

1. as necessárias à concepção arquitetônica da edificação (ambiente construído ou artificial) e aos serviços de obra, como nome, número e dimensões (gabaritos, áreas úteis e construídas) dos ambientes, com distinção entre os ambientes a construir, a ampliar, a reduzir e a recuperar, características, exigências, número, idade e permanência dos usuários, em cada ambiente;
2. as características funcionais ou das atividades em cada ambiente (ocupação, capacidade, movimentos, fluxos e períodos);
3. as características, dimensões e serviços dos equipamentos e do mobiliário; exigências ambientais, níveis de desempenho; instalações especiais (elétricas, mecânicas, hidráulicas e sanitárias).

Assinale a alternativa que corresponde a esta etapa, de acordo com a NBR 13.532/1995.

- A) Estudo Preliminar de Arquitetura (EP-ARQ).
- B) Estudo de Viabilidade de Arquitetura (EV-ARQ).
- C) Programa de Necessidades da Arquitetura (PN-ARQ).
- D) Anteprojeto de Arquitetura (AP-ARQ).
- E) Projeto Básico de Arquitetura (PB-ARQ).

60. O Código de Segurança Contra Incêndio e Pânico do Estado do Rio de Janeiro, em seu art. 11, diz que: “As edificações residenciais privadas unifamiliares e multifamiliares, **EXCETO** as transitórias, deverão atender às exigências dos incisos deste artigo: I - A edificação com o máximo de _____ e área total construída até _____ é isenta de Dispositivos Preventivos Fixos Contra Incêndio”;

Assinale a alternativa que preenche adequadamente as lacunas.

- A) 03 (três) pavimentos e 900 m² (novecentos metros quadrados).
- B) 04 (quatro) pavimentos e 1200 m² (mil e duzentos metros quadrados).
- C) 02 (dois) pavimentos e 600 m² (seiscentos metros quadrados).
- D) 05 (cinco) pavimentos e 1500 m² (mil e quinhentos metros quadrados).
- E) 06 (seis) pavimentos e 1800 m² (mil e oitocentos metros quadrados).



UFRJ



UFRJ